

НАЦИОНАЛЬНЫЙ
КОМИТЕТ ПО
ГИДРОМЕТЕОРОЛОГИИ
ПРИ КАБИНЕТЕ
МИНИСТРОВ
ТУРКМЕНИСТАНА



Основные гидрологические явления

- ▶ Ежегодно на территории Туркменистана наблюдаются неблагоприятные гидрологические явления, такие как дождевые паводки, селевые потоки, в зимний период ледовые явления. Паводки и селевые потоки часто образуются в горных бассейнах небольших рек, стекающих с юго-западных, северо-западных и северо-восточных склонов по всей протяженности Копетдага и реже со склонов гор Большого и Малого Балкана. Наибольшей паводковой и селевой активностью отличаются реки Мургап, Теджен, Фирюзинка, Сумбар, Етрек, Секизьяп, Алтыяп их притоки и некоторые мелкие лога.

Краткосрочные прогнозы

- ▶ На основании синоптических процессов, таких как северо-западное, западное вторжения и с выходом Мургабского, Южно-Каспийского циклонов, ожидаем ливневые осадки и могут вызвать селе-опасные явления в предгорных районах Туркменистана, также в предгорных районах севера Ирана и северо-запада Афганистана.
- ▶ При западных вторжениях в летний период осадки могут быть локального характера и быть интенсивными в предгорных районах.

Результаты селевого ущерба

Основным процессом селеобразования в условиях Туркменистана являются дожди ливневого характера. В горных и предгорных районах в весенний период часто проходят кратковременные разрушительные паводки и селевые потоки.

Сели причиняют огромный ущерб населенным пунктам и народному хозяйству. Они смывают посевы, разрушают гидротехнические сооружения и ирригационные каналы, сносят мосты, размывают грунтовые, шоссейные и железобетонные дороги.



Предгорье Копетдага

- ▶ На территории Туркменистана селевые паводки наблюдаются на 229 постоянных и временных водотоках. Селеопасные реки в Туркменистане сосредоточены в основном в Копетдаге. Почти за 100 лет отмечались более 1300 случаев прохождения селей. Из них 54 % наблюдались в апреле-мае. В целом селеопасный период на реках и логах Копетдага является с марта по сентябрь, в редких случаях сели наблюдаются в октябре, в единичных в зимний период. Анализ данных селевых потоков позволил выделить селе-активные годы, такие как 1963, 1969, 1976, 1981, 1986, 1992, 1998г.



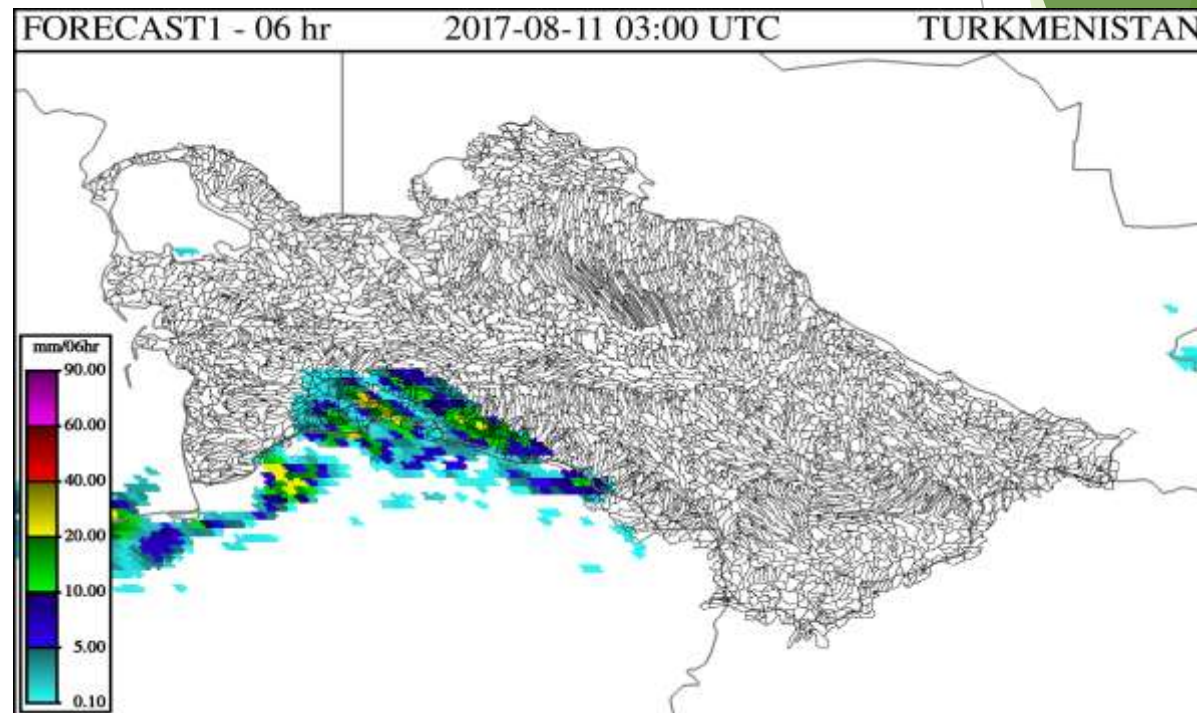
Селевой поток затопил железнодорожное полотно и автодорогу

22.04.1976г. в Ашхабаде прошли ливневые осадки, за сутки выпало 80 мм. Эти осадки вызвали мощные селевые паводки. Селевые потоки прошли по г. Ашгабат, размыты железная и шоссейная дорога на участке Гек-Тепе. Размыты дамбы, обвалования Каракумского канала, затоплены сельхоз угодья.



Сильные сели в текущем году

11.08.2017г. в предгорье Копетдага прошли ливневые осадки. Эти осадки вызвали мощные селевые паводки. Селевые потоки размывали железные и шоссейные дороги. Затоплены сельхоз угодья.

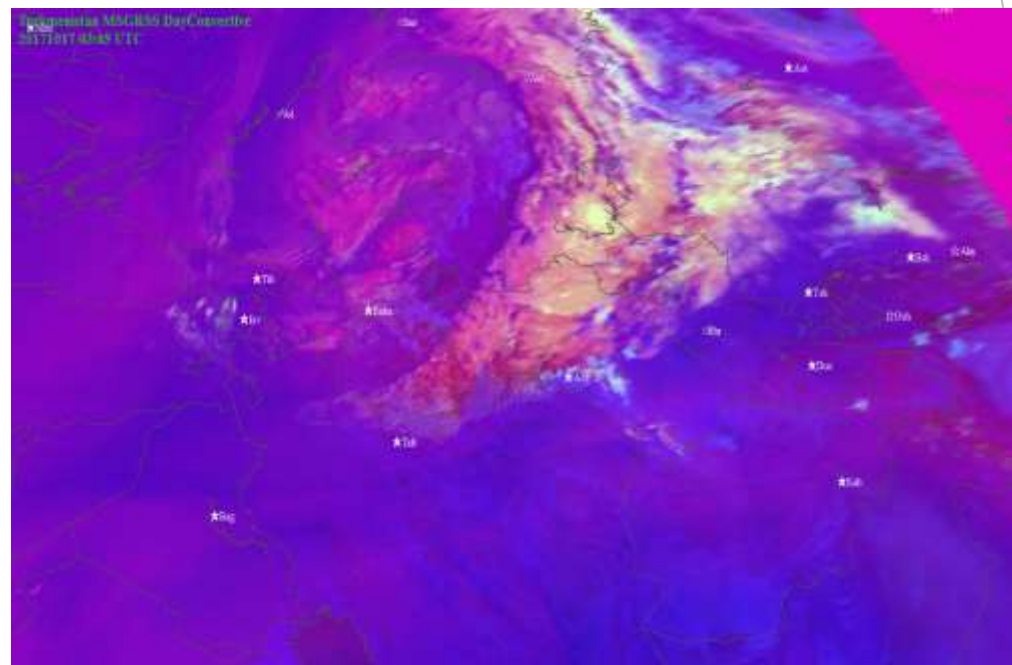
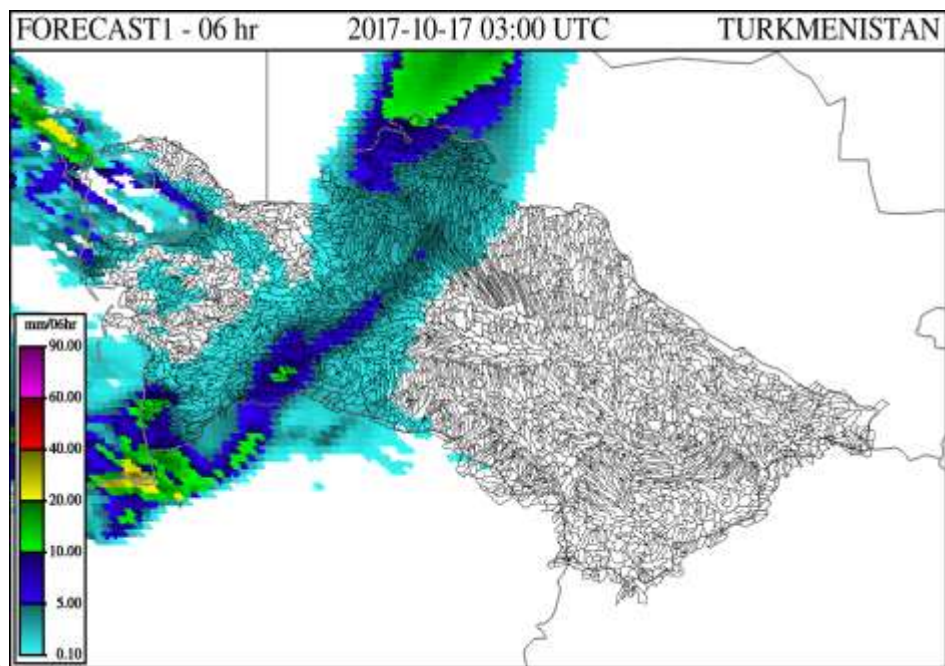


Затопление автодорог при прохождении селя
11.08.2017 г.



Выход западного циклона и вслед за ним холодное западное вторжение

17.10.2017г. Выпало месячной нормы осадков, прошли слабые сели. Сильные ветра до 20 м/с.



Спасибо за внимание