



Siti Lumban



Ayubowan

May You Live Long,,,,,,



Our Vision

Safer communities and sustainable development in Sri Lanka .

Our Mission

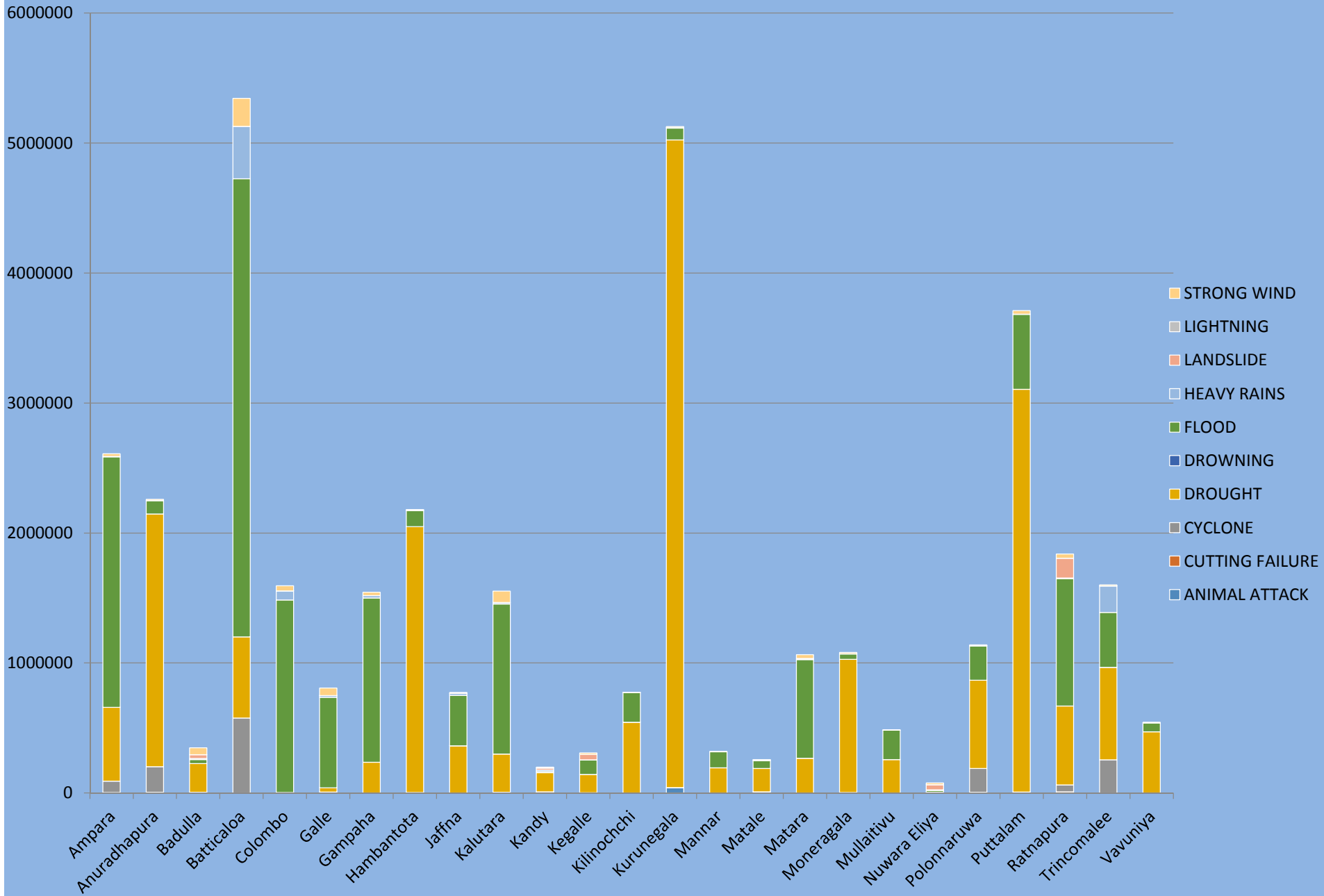
To create a culture of safety among communities and the nation through systematic management of natural, technological and man-made disaster risks.



Disaster Management Mechanism in Sri Lanka

*Pradeep Kodippili,
MSc (Merit-DAMM) & BSc in Agric (special) Hons
Deputy Director and the Media Sopkesmen
Disaster Management Center
Ministry of Disaster Management
Sri Lanka*

Number of Affected People due to Disasters from 1974 to 2018



Immediate after occurrence of the earth quake in Sumatra on 26th December 2004

- *People were deceived due to un awareness.*
- *35,000 People died due to unpreparedness*
- *No any Early warning System before 26th December 2004*
- *No any trainings for the vulnerable communities.*
- *No any preparedness for Tsunami.*



Indian Ocean Tsunami of 26-12-2004

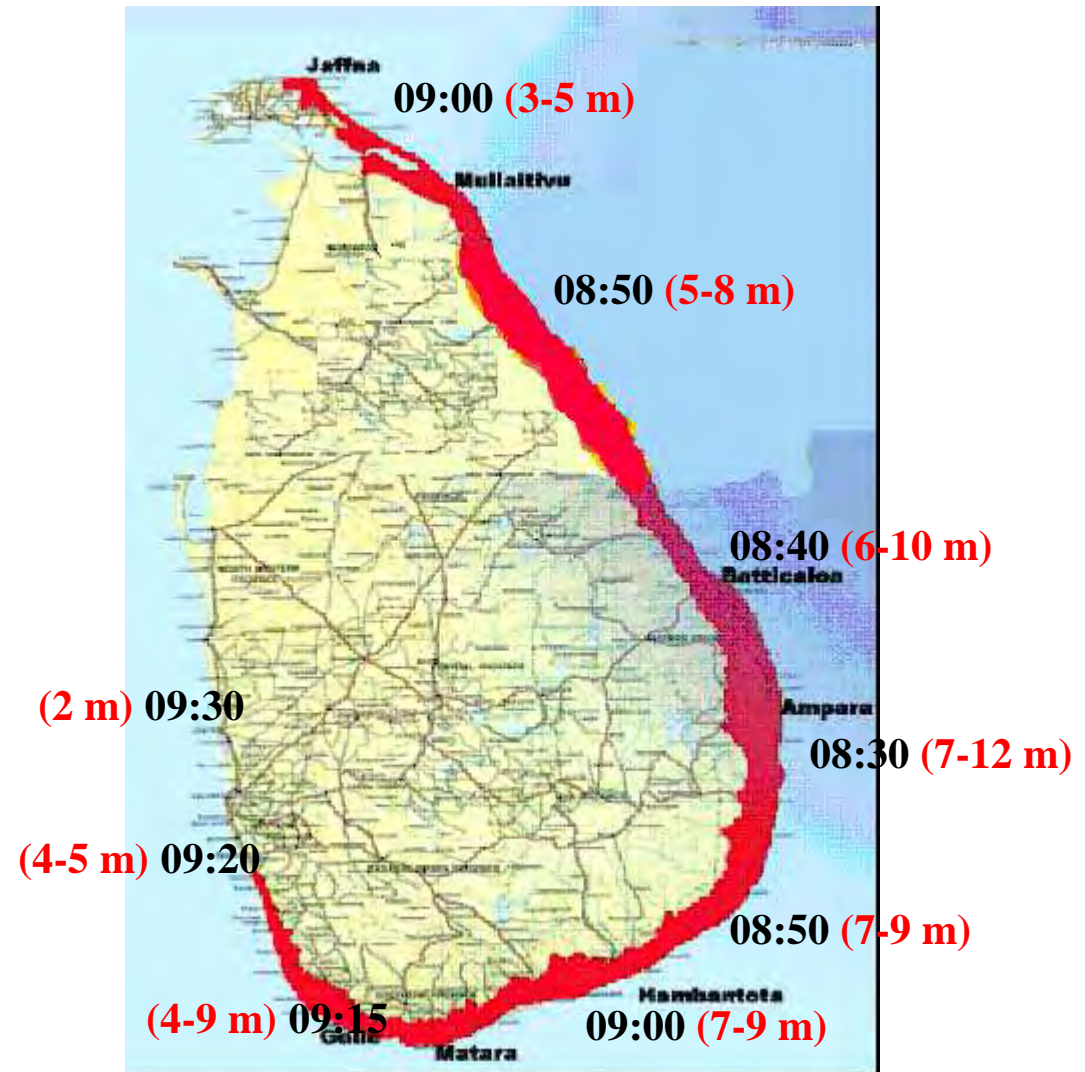
Time of arrival of first wave and estimated max. wave height

No of Deaths – 30, 959

No of Missing – 5, 644

No of Displaced – 500, 669

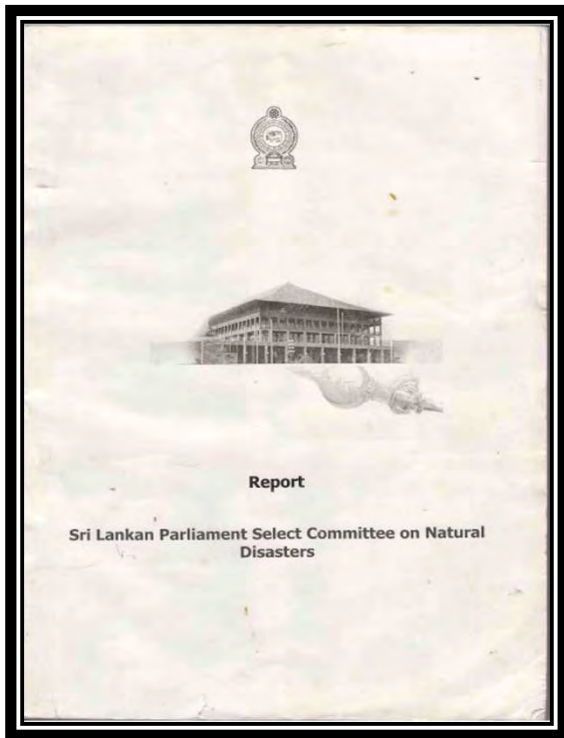
Note:
Earthquake
occurred at
06:58 am



Some of the devastations





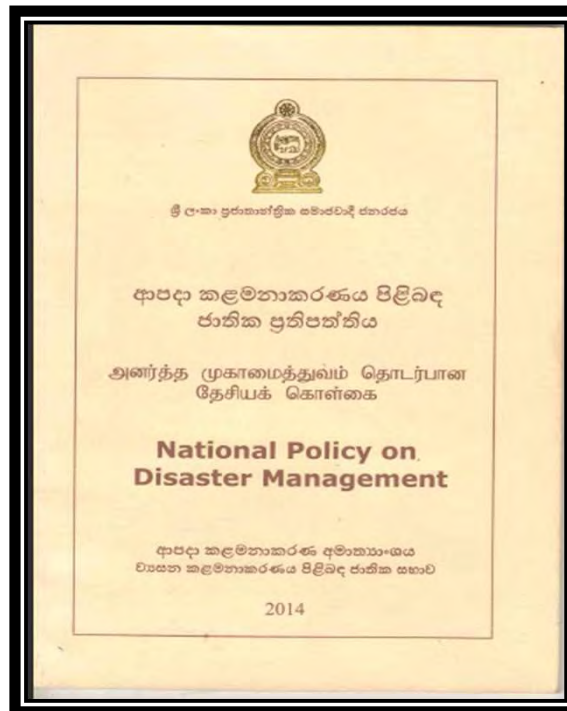


Sri Lankan Parliament Select Committee

DISASTER MANAGEMENT ACT, POLICIES & PLANS



DM ACT on Disaster Management

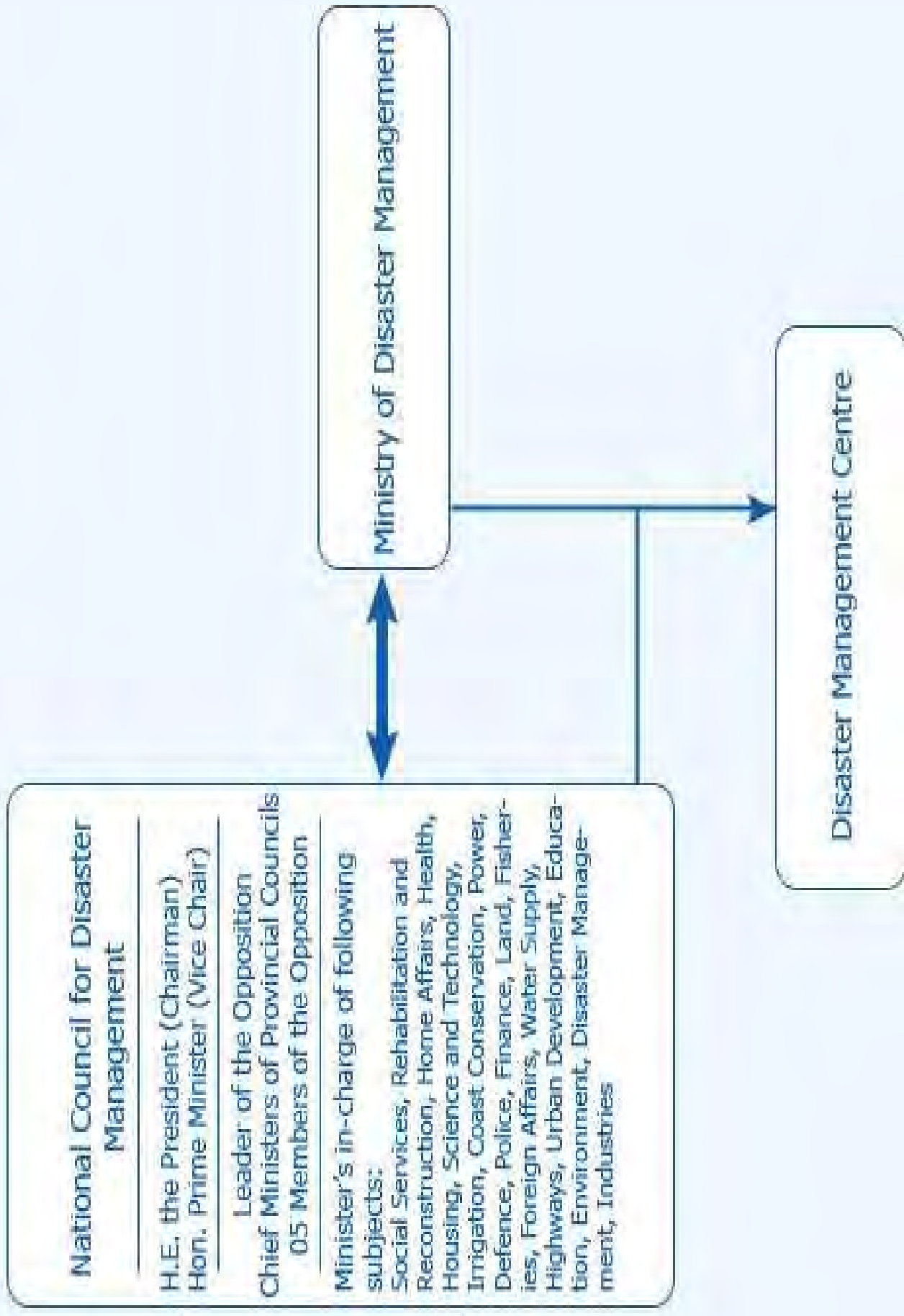


DM Policy

National Council of Disaster Management in Sri Lanka

- The National Council for Disaster Management (NCDM) is the supreme body for disaster management in Sri Lanka under the *Sri Lanka Disaster Management Act No. 13 of 2005*.
- *H.E. the President* is the Chairperson of the National Council and Hon. Prime Minister is the Vice-Chairman.
- *The Leader of the Opposition and the Hon. Ministers* in charge of the following subjects are members of the Council: of Relevant ministries
- *Chief Ministers of every Provincial Council, five members* from the opposition nominated by the Speaker in consultation with the Leader of the Opposition and the Secretary to the Council are also members.

National Council for Disaster Management Structure



TYPES OF DISASTERS

(As per the Act)

- ❖ Landslides
- ❖ Cyclones
- ❖ Floods
- ❖ Droughts
- ❖ Industrial Hazards
- ❖ Tsunami (Seismic Wave)
- ❖ Earthquakes
- ❖ Air Hazards
- ❖ Marine Hazards
- ❖ Fire
- ❖ Epidemics
- ❖ Explosions
- ❖ Air Raids
- ❖ Civil or Internal Strife
- ❖ Chemical Accidents
- ❖ Radiological Emergency
- ❖ Oil Spills (Inland & Marine)
- ❖ Nuclear Disaster
- ❖ Urban and Forest Fire
- ❖ Coastal Erosion
- ❖ Tornadoes, Lightning Strikes and Severe Thunder Storms
- ❖ *Animal Attacks*
- ❖ *Dam Breach*

*Ministry of
Irrigation,
Water
Resources and
Disaster
Management*

*Department of Meteorology
(HOD – DG) - (Technical Agency)*

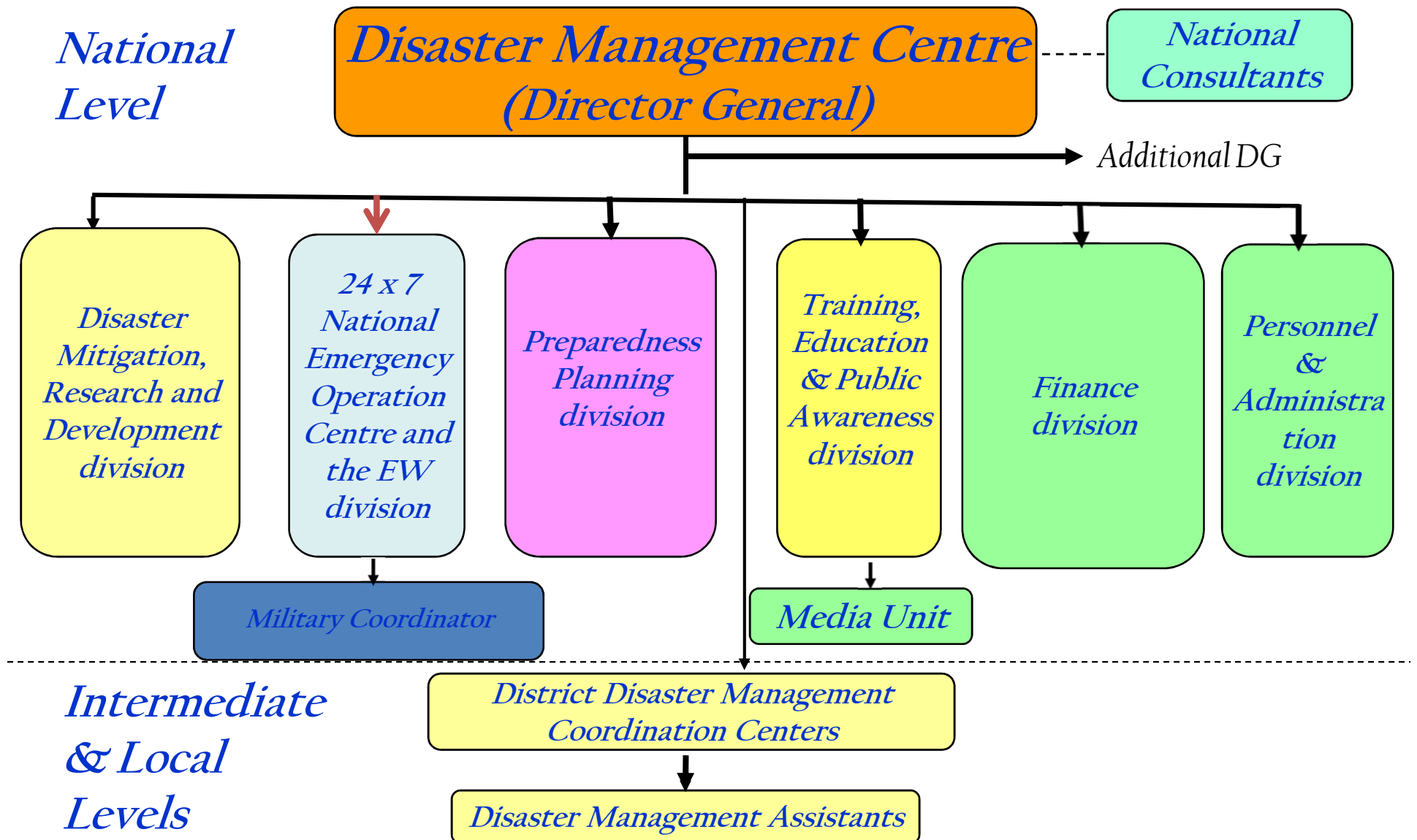
*Disaster Management Center
(HOD – DG)*

*Department of Irrigation
(HOD – DG) - (Technical Agency)*

*National Building Research
Organization (HOD – DG)
(Technical Agency)*

*National Disaster Relief
Service Center (HOD – Dir.)*

Organizational Structure Disaster Management Centre

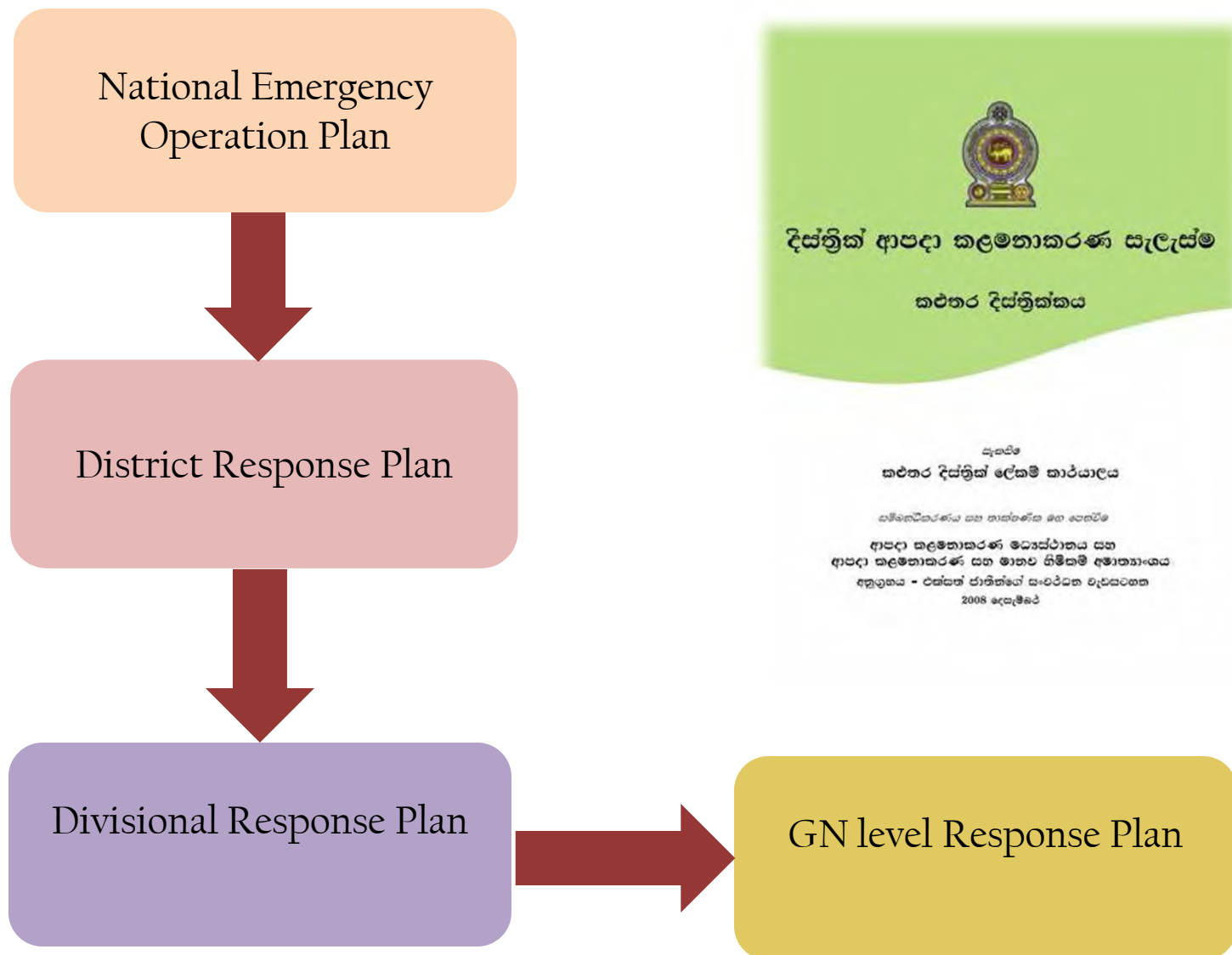


Preparedness and Planning Division

- ▶ NDMP
- ▶ SLCDMP
- ▶ DISTRICT PLANS
- ▶ DIVISIONAL PLANS
- ▶ GN PLANS
- ▶ HOSPITAL, SCHOOL, PLANS



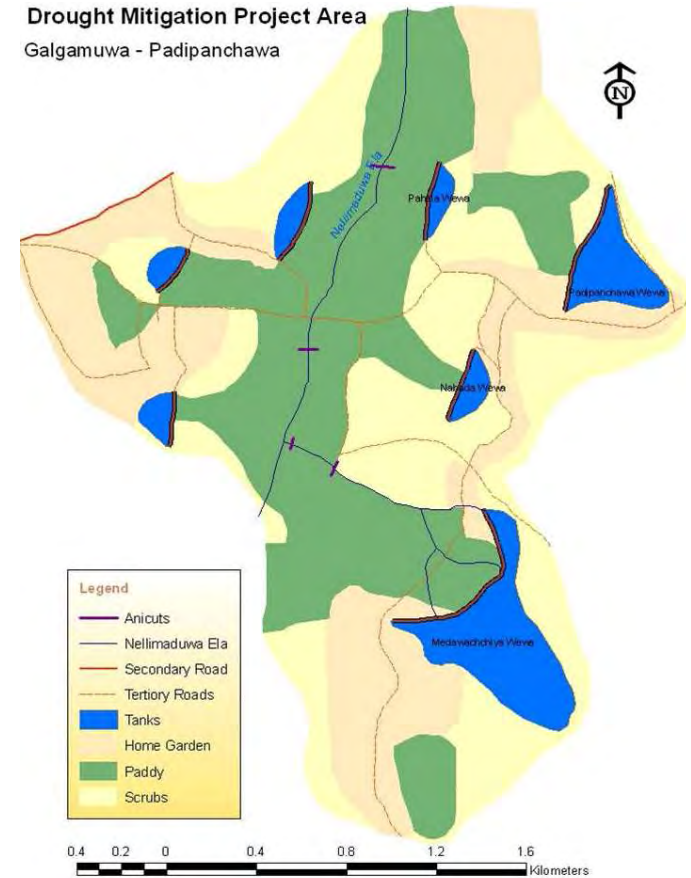
Resources Available for Preparedness and Response



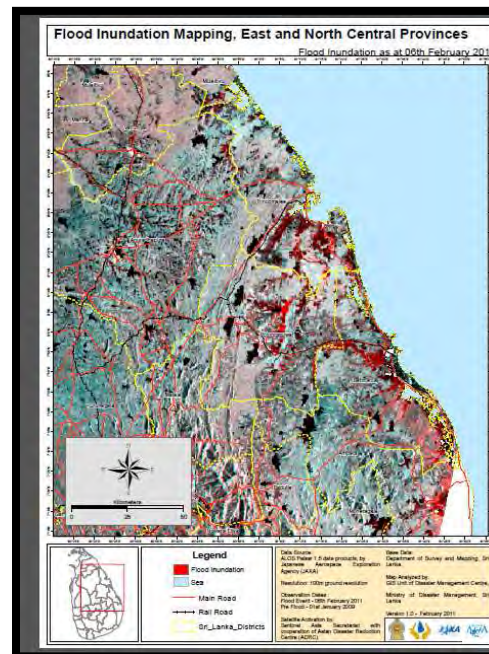
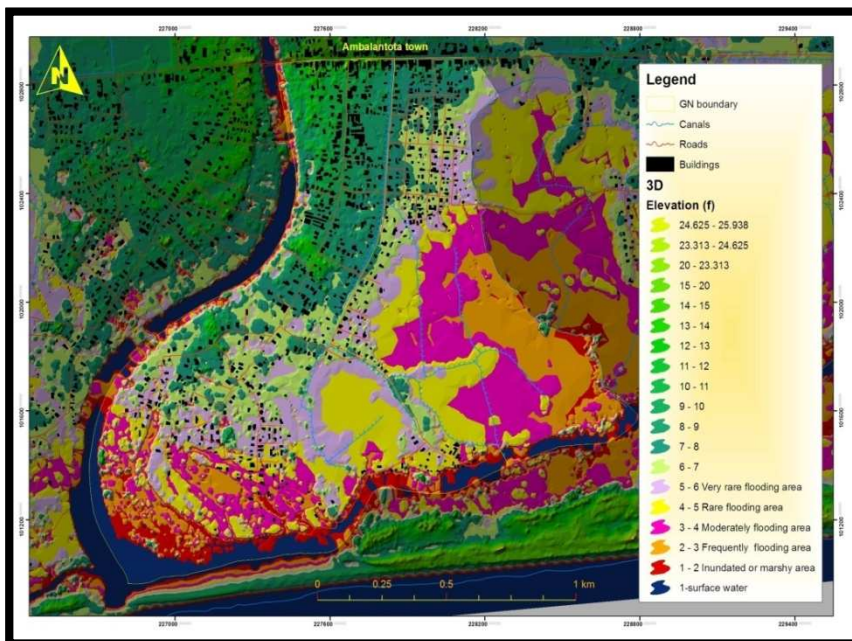
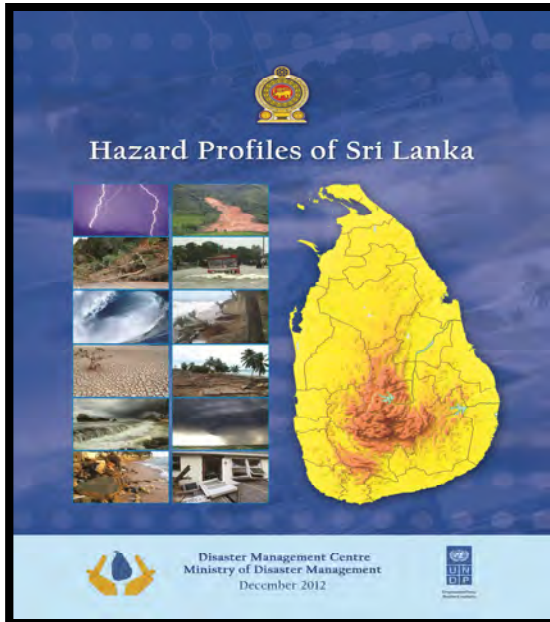


- Hazard Mapping
- Mitigation Activities
- Data

Mitigation and Research and Development Division



Data & Information for DRM



- *Hazard profile information in different scales*
- *Event based flood images*

Resources to Understand Your Risk

The screenshot shows the RiskInfo Disaster Risk Information Platform website. The browser address bar displays <http://www.riskinfo.lk/>. The page features a dark blue header with the RiskInfo logo and the tagline "Disaster Risk Information Platform Risk Information for all...". A "Sign in for extra features" link is visible in the top right. The main content area is divided into three primary sections: "Welcome", "MAPS", and "DATA".

- Welcome:** Includes a map of Sri Lanka showing risk levels and a text block explaining the platform's purpose, led by the Disaster Management Center (DMC) in partnership with UNDP, NGOs, and GDFRR Labs. It mentions the use of GeoNode and provides the email riskinfo@dmc.gov.lk.
- MAPS:** Features an orange background with a search bar and a "Search" button. Below are four buttons: "Hazard profile maps", "Administrative boundaries", "Explore maps", and "Create a new map" (with a "Create map" button).
- DATA:** Features a blue background with a search bar and a "Search" button. Below are four buttons: "Hazard data" (with an icon of a person and a hazard symbol), "Exposure data", "Base data", and "View all data".

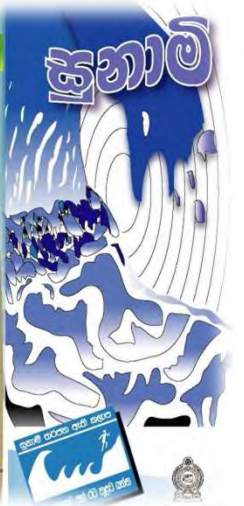
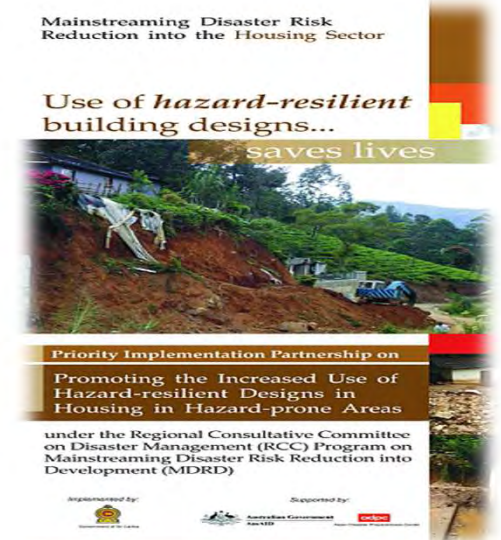
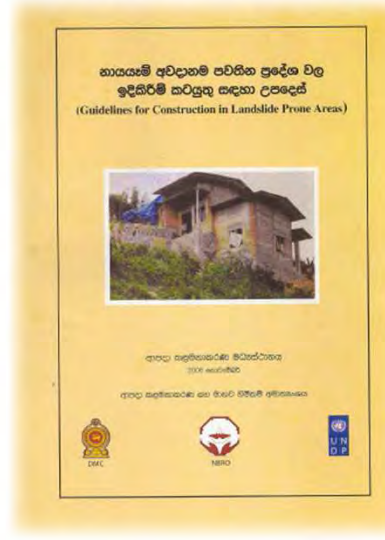
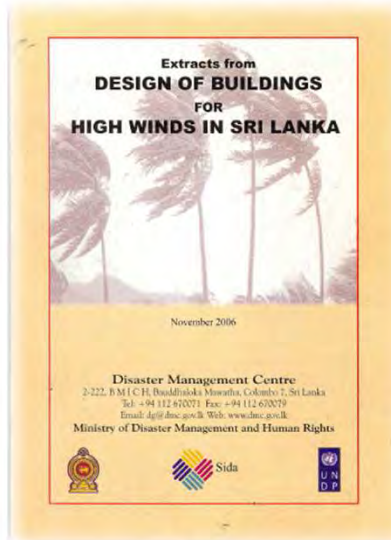
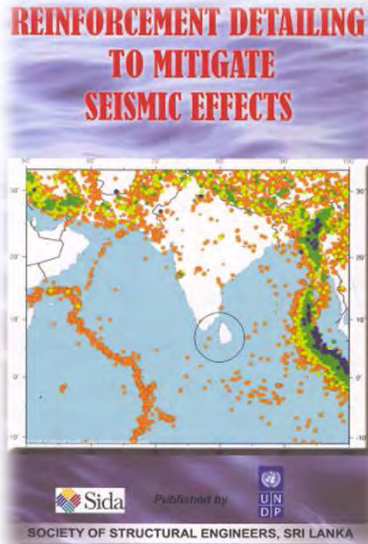
Using open sources software DMC has collected and compiled all the available spatial data into web portal. It consist with Hazard profile maps , administrative maps, exposure data etc.

Public Awareness Division

- *Awareness to*
 - *Schools*
 - *Police*
 - *Military*
 - *Communities*
 - *Health*
 - *Etc.....*



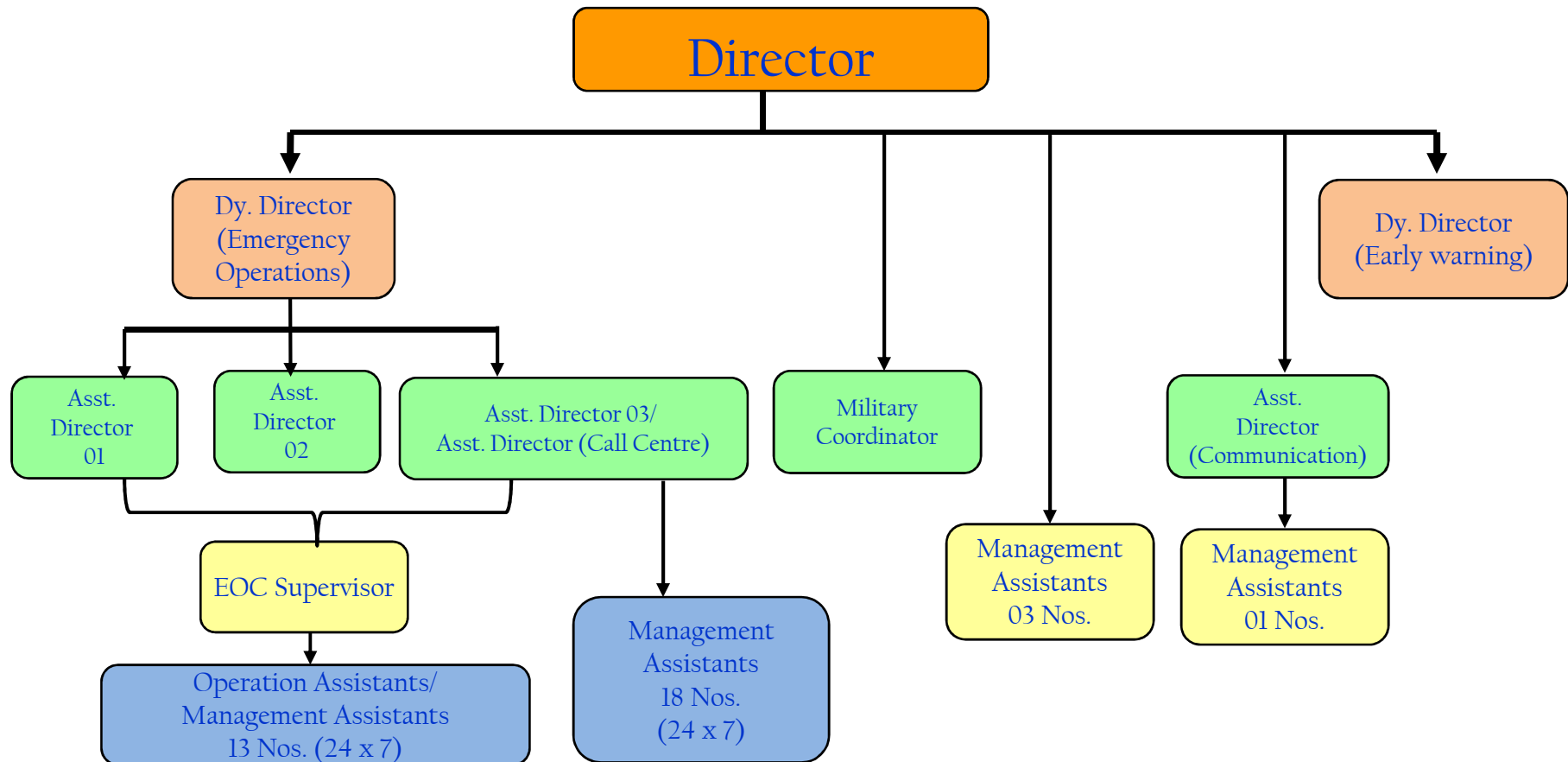
Guideline & Awareness Materials



- Hazard Specific Building guidelines for non Engineered Structures are available. We have already trained technical official for the resilient construction at local level
- Type plans for the resilient hospitals and School construction have been completed and submitted to the relevant ministries.

Awareness Materials and Supplementary reading materials for school children

Organizational Structure Emergency Operations Center (24 x 7)



Functions of EOC & Early Warning Division

- ❖ *Develop SOPs at National and District level*
- ❖ *Operationalize National Emergency Operation Plan*
- ❖ *Verify & Analyze Information Receiving from Various Local/Intl. Agencies*
- ❖ *Early Warning & Dissemination of Information to Vulnerable Community*
- ❖ *Coordination of Immediate Relief and Medical Supports*
- ❖ *Coordinate SAR Operations and Evacuation Missions*
- ❖ *Establishment of Emergency Response Committees*
- ❖ *Coordinate Emergency Resources*

Functions of EOC & Early Warning Division continue.....

- ❖ *Daily SITREP (3 times a day-0900hrs, 1200hrs and 1800hrs) and SMS*
- ❖ *Coordinate with Government Agencies, NGOs, INGOs, CBO's and other Stakeholders in an Emergency situations.*
- ❖ *Coordinate with Military, Police, Civil security for Warning and Evacuation*
- ❖ *Facilitate for the Emergency Declaration*
- ❖ *Coordinate International Emergency SAR Missions and Relief Assistance.*

*Emergency Response Items for the
ground level preparedness (Items provided to
Tri Forces, Police and Local Communities)*

- Boats and Carrying trailers
 - Catamarans
 - Chain Saws
 - Boots
 - Rescue ropes
 - Tarpaulins
 - PA systems
 - Hand Sirens
 - Rain Gauges
- ▶ Rescue throw bags
 - ▶ Life saving jackets
 - ▶ Generators
 - ▶ Water pumps
 - ▶ Water bowers
 - ▶ Water tanks
 - ▶ Search lights



EMERGENCY RESPONSE COMMITTEE

- *Disaster Management Centre*
- *Office of the Chief of the Defence Staff*
- *Sri Lanka Army*
- *Sri Lanka Navy*
- *Sri Lanka Air Force*
- *Sri Lanka Police*
- *Fire Department*
- *National Hospital*
- *Ceylon Electricity Board*
- *Sri Lanka Telecom Ltd*
- *Road Development Authority*
- *Sri Lanka Ports Authority*
- *Colombo Municipal Council*
- *Department of Government Information*
- *Central Environmental Authority*
- *National Water Supply & Drainage Board*
- *District Secretariat, Colombo*
- *Ceylon Petroleum Corporation*
- *Marine Pollution Prevention Authority*



NEOP (National Emergency Operation Plan)

- *Before an Emergency*
- *During the Emergency*
- *Immediate after the Emergency*

Disaster Management Framework National to Local Level

National

- National Disaster Management Coordinating Committee
- Emergency Response Committee

District

- District Disaster Management Committees

Divisional

- Divisional Disaster Management Committees

GN

- Village Disaster Management Committee
- Sub Committees at GN Level

Sub Committees at GN Level

❖ *Early Warning*

❖ *Evacuation /SAR*

❖ *Medical / Health & first aids*

❖ *Camp Management*

❖ *Village Security*

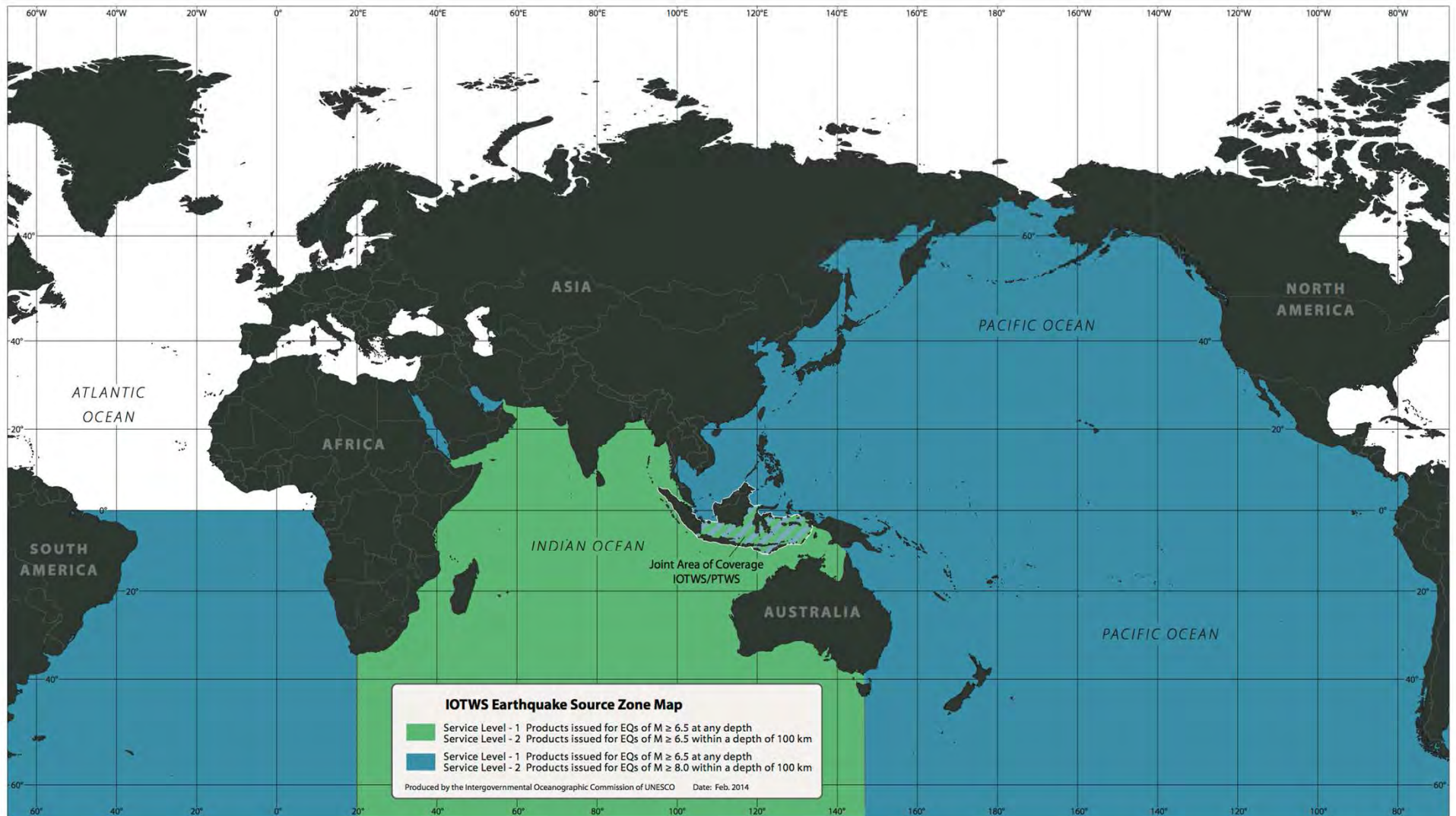
Early warnings

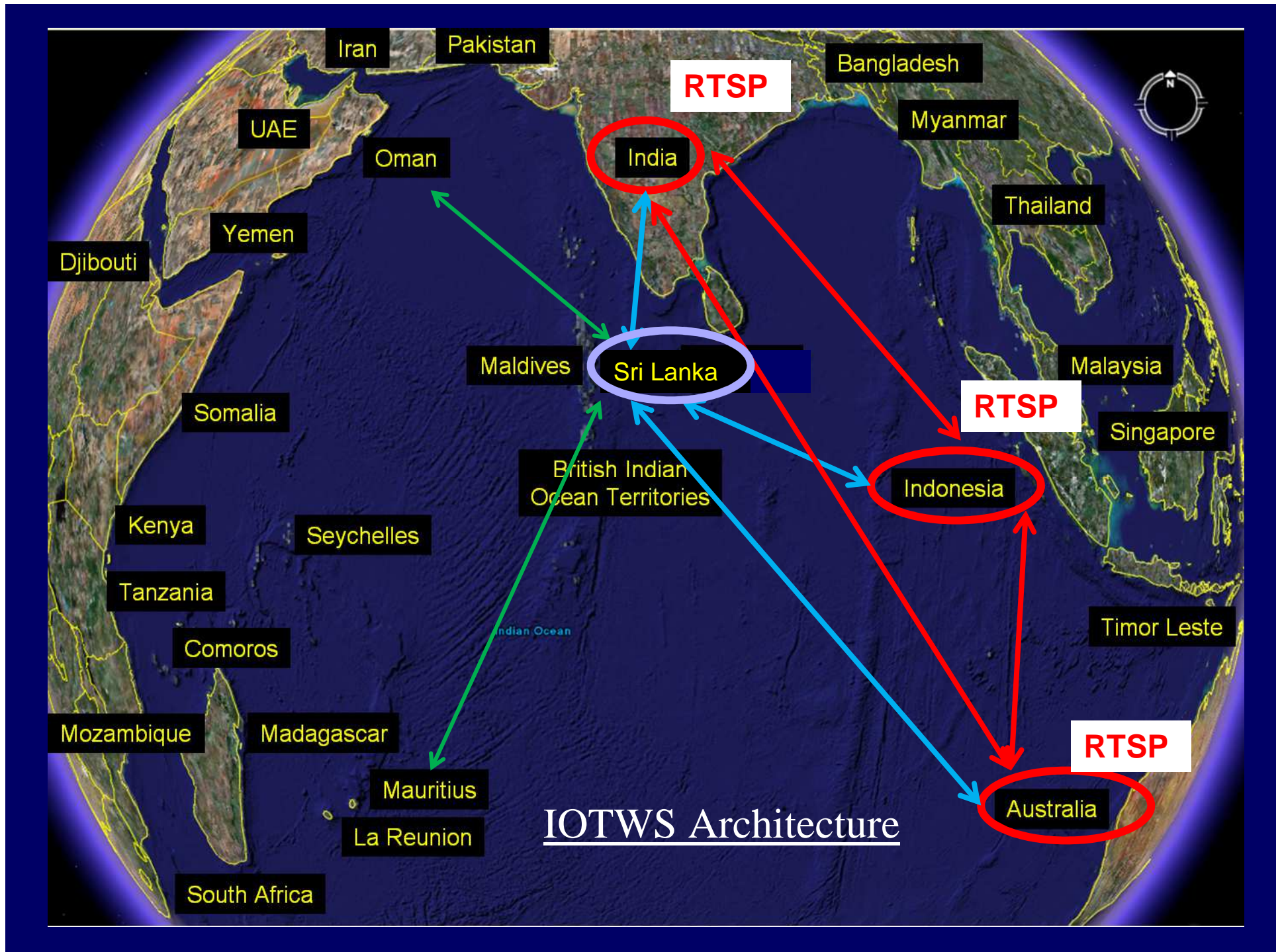


Receiving Technical Information from Various Agencies



IOTWMS Earthquake Source Zones

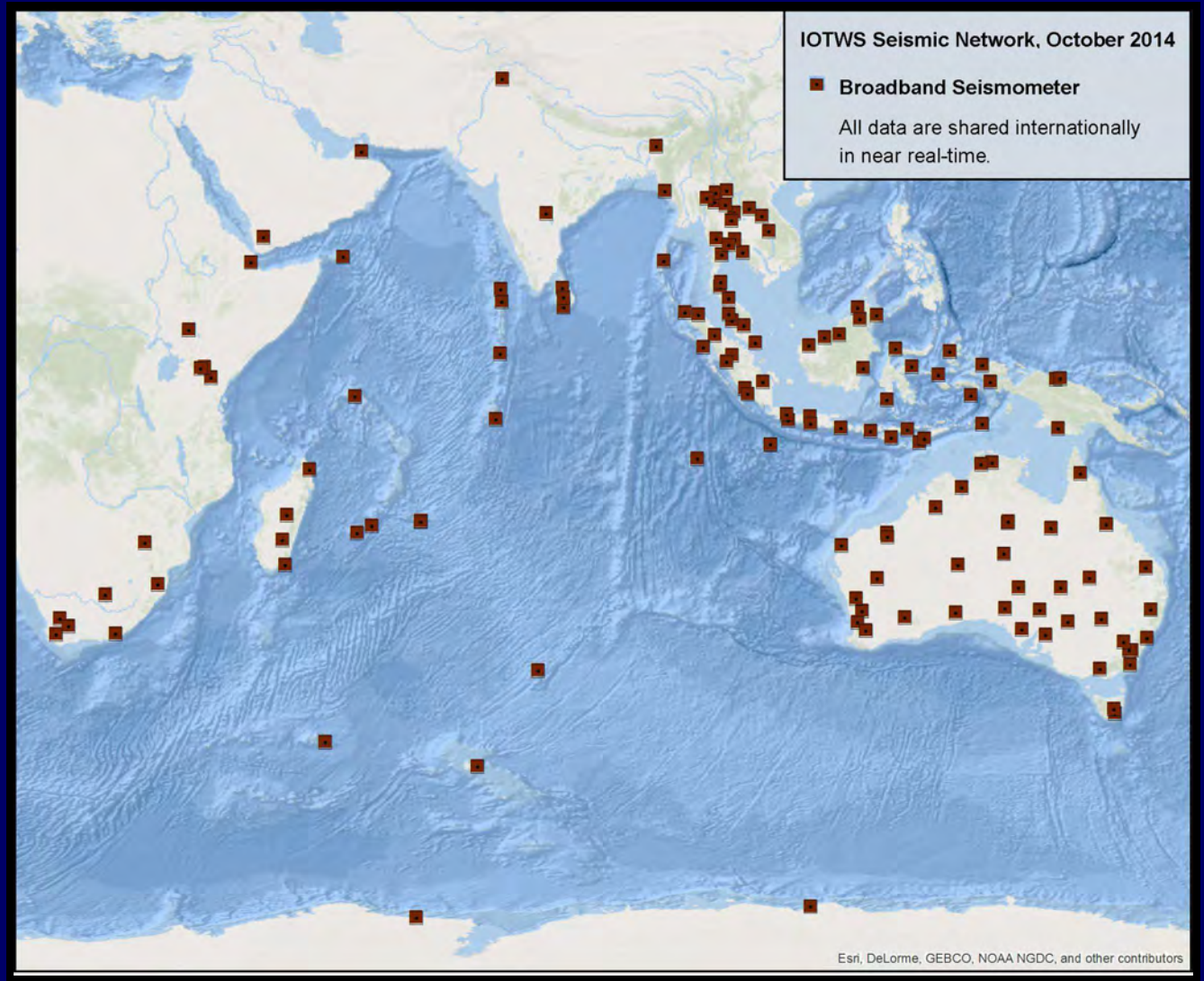




Achievements – Seismic monitoring network

GSMB- Sri Lanka

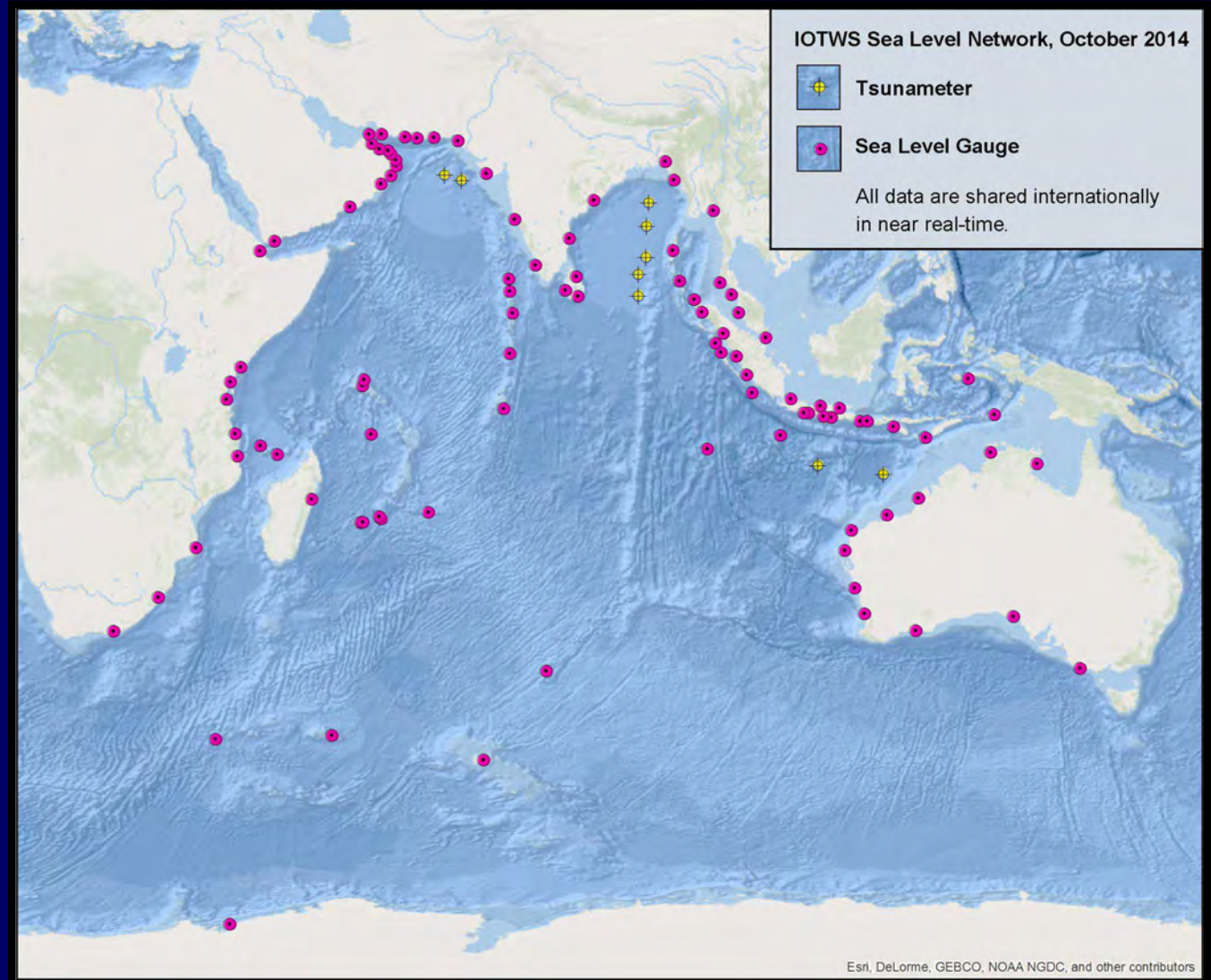
- *Mahakandarawa*
- *Pallekale*
- *Hakmana*



Achievements – Sea level monitoring network

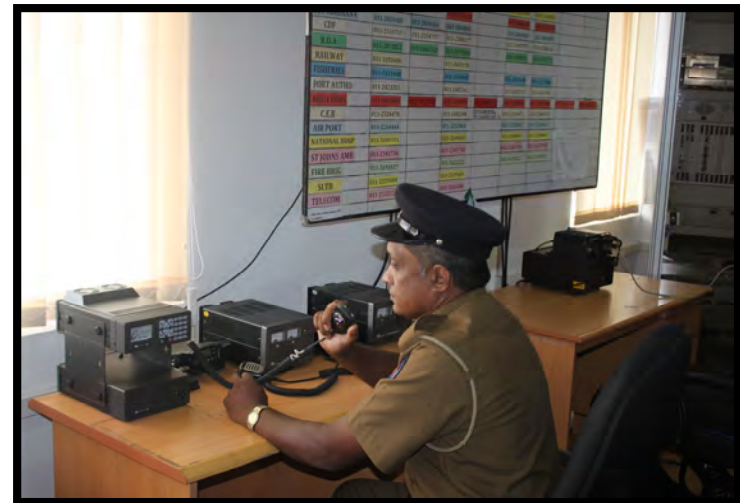
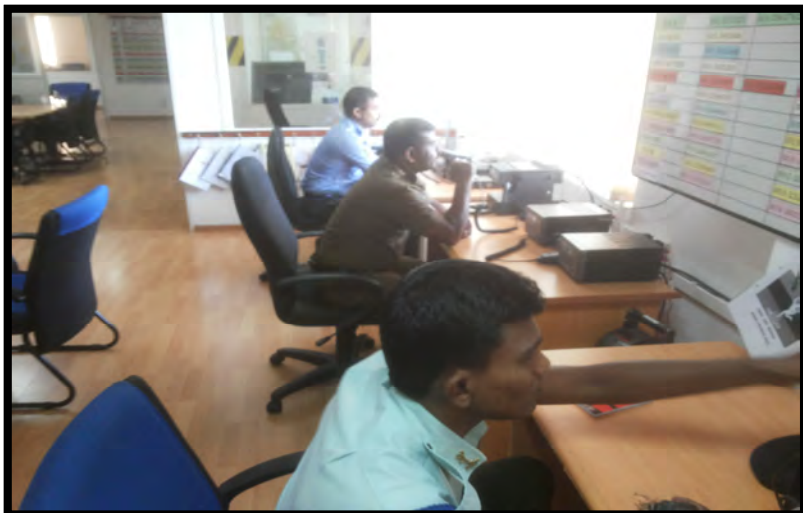
NARRA

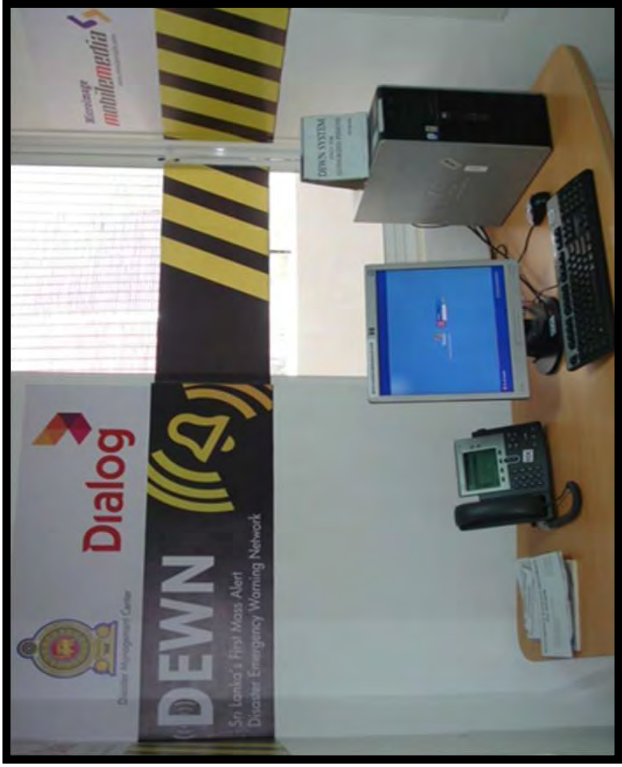
- *Colombo*
- *Trincomalee*
- *Kirinda*



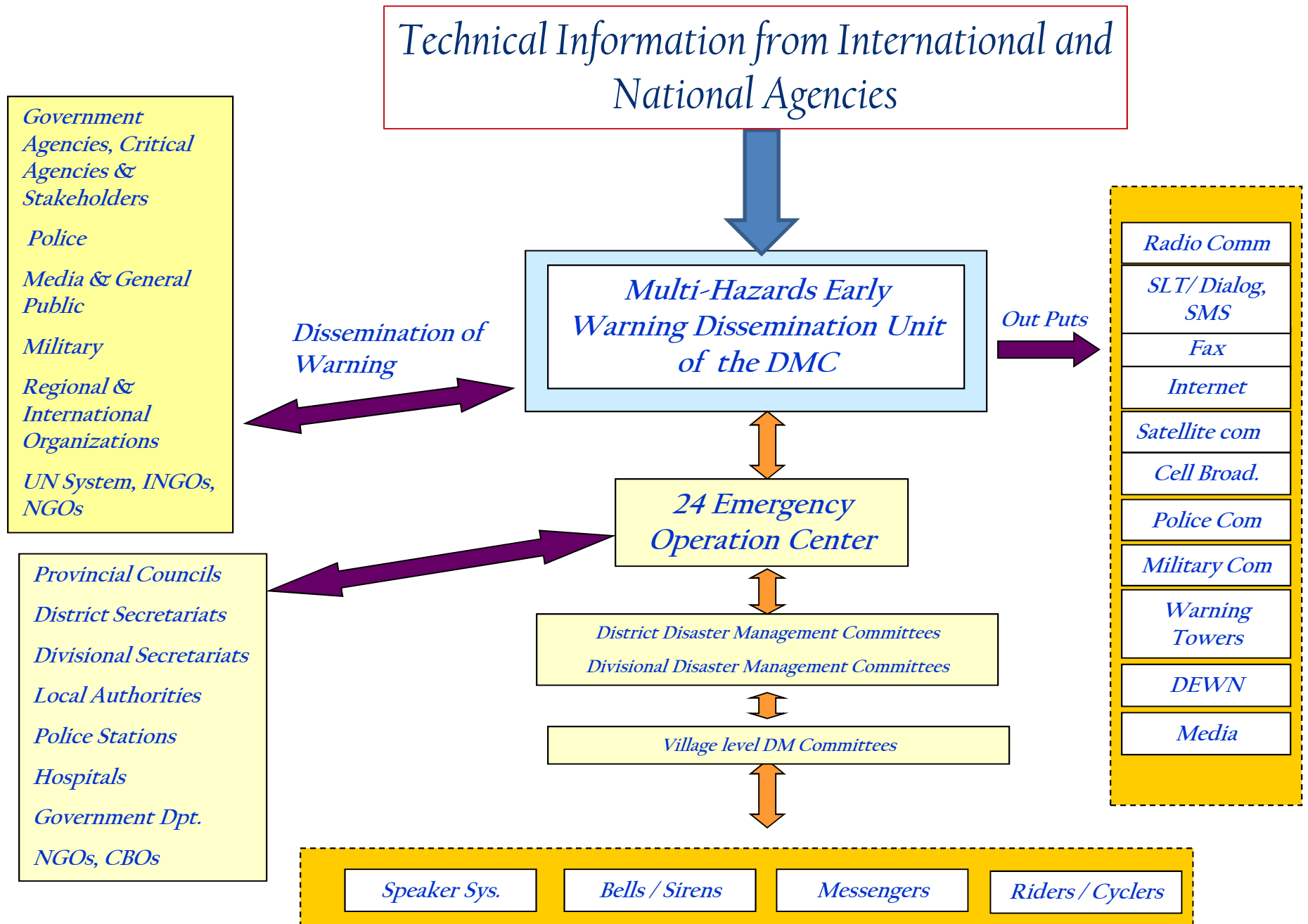
National Aquatic Resources Research and Development Agency

24 x 7 National Emergency Operations Centre





Multi-Hazard Early Warning Dissemination System



Methods of Dissemination

■ *National Level*

- *TV Stations* *Early Warning Unit*
- *Radio Station* *24 x 7 Emergency Operations Centre*
- *Early Warning Towers*
- *Police & Military Communication*
- *Cell Broadcast/ SMS- 7.5 Million People*
- *Technical Devices*
- *Satellite & Radio Communication (HF & VHF)*
- *Telephones / CDMA/ GSM*

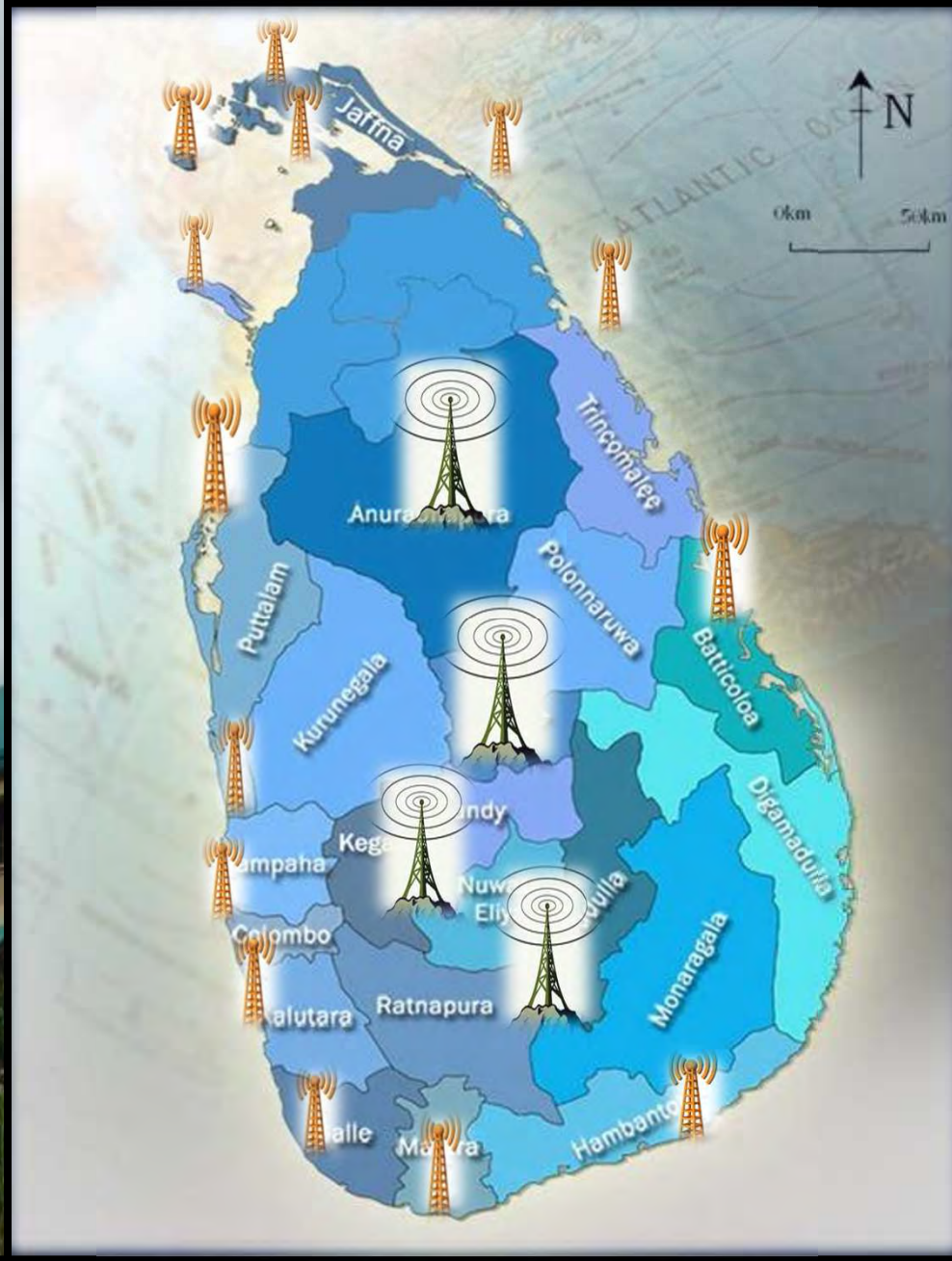
■ *District Level*

- *Radio Communication* *Emergency Operations Centre*
- *Telephones / CDMA/ GSM* *Disaster management Coordinators*
- *Police & Military Communication*

■ *Village Level*

- *Telephones / CDMA/ GSM* *Early Warning Sub Committees/Teams*
- *Police Vehicles – Announcements* *NGOs and CBOs*
- *PA Systems*
- *Sirens*
- *Temple and church bells*
- *Riders/ Push Bicycle & Motor Cycles/Messengers*

Early Warning Towers



*77 Early
Warning
towers*



Repeater
Stations



EW
Towers

*Activated
through*

- Satellite*
- VHF Radio*

VIRTUAL PRIVET NETWORK (VPN)



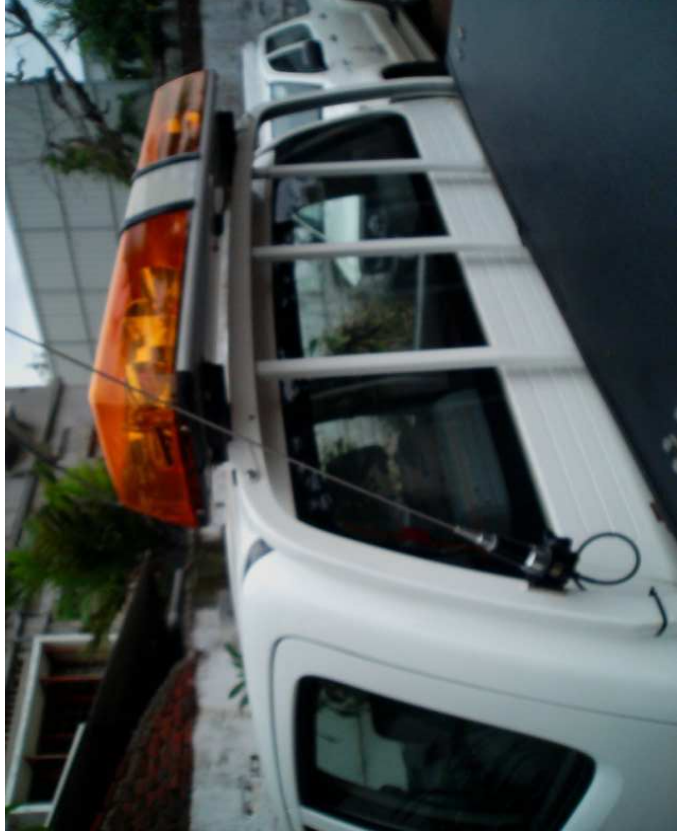
VPN-Telephones



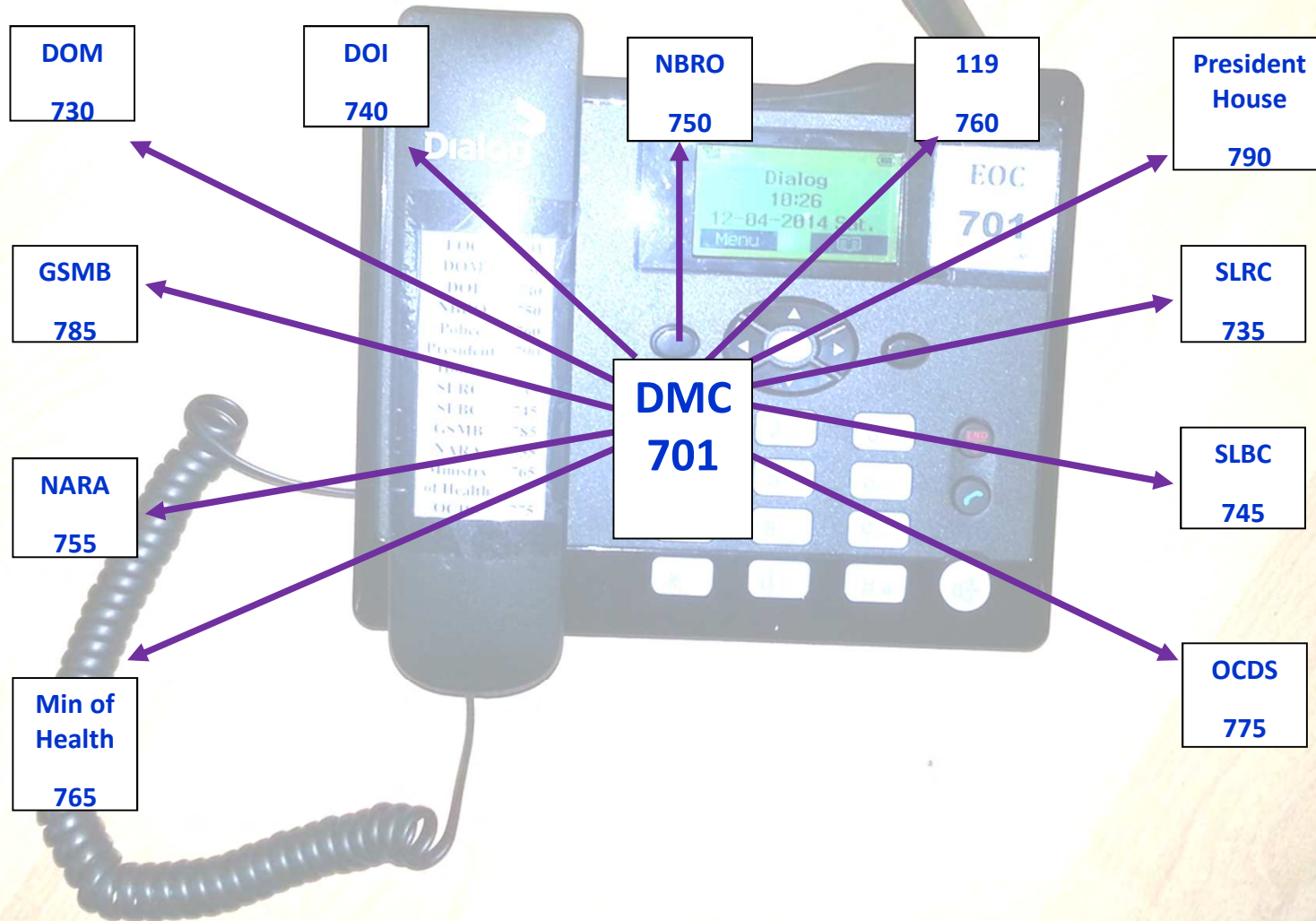
HF and VHF Communication covers

- *25 DDMCu's*
- *Military and Police*
- *Some important warning focal points (Military Detachments, Hospitals, Harbors etc..)*





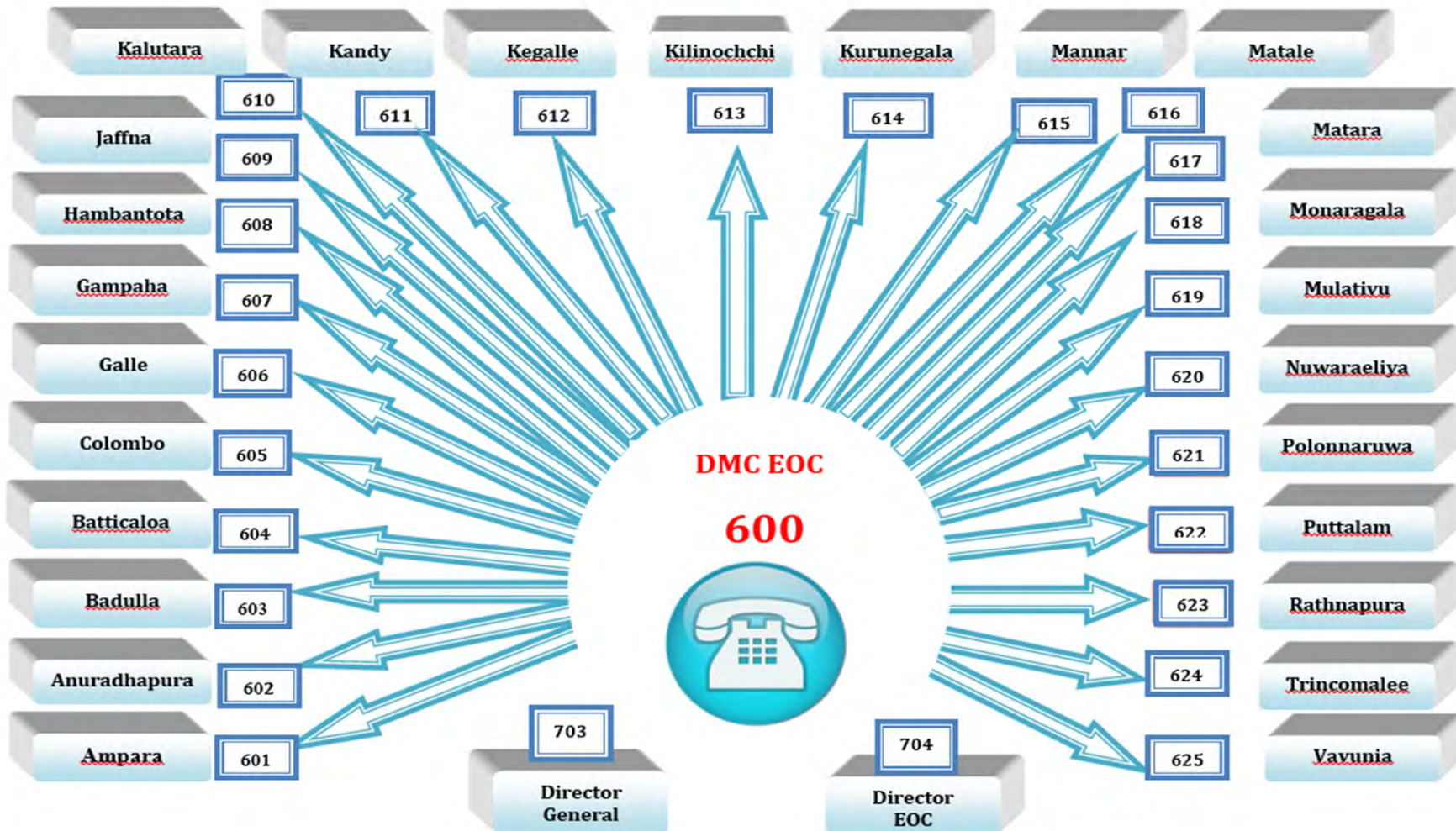
IGN Net Work(Intra Government Network) in between DMC and most important agencies)



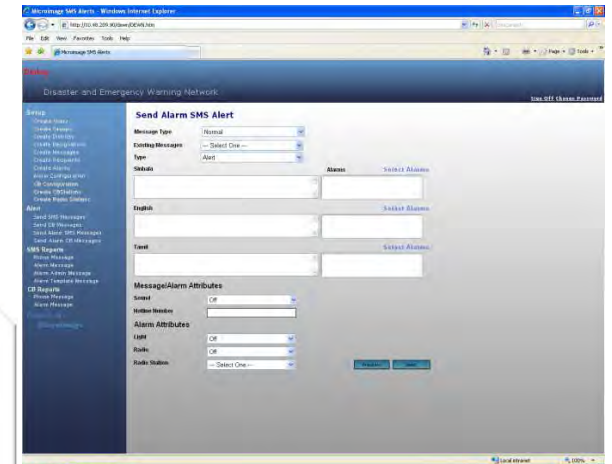
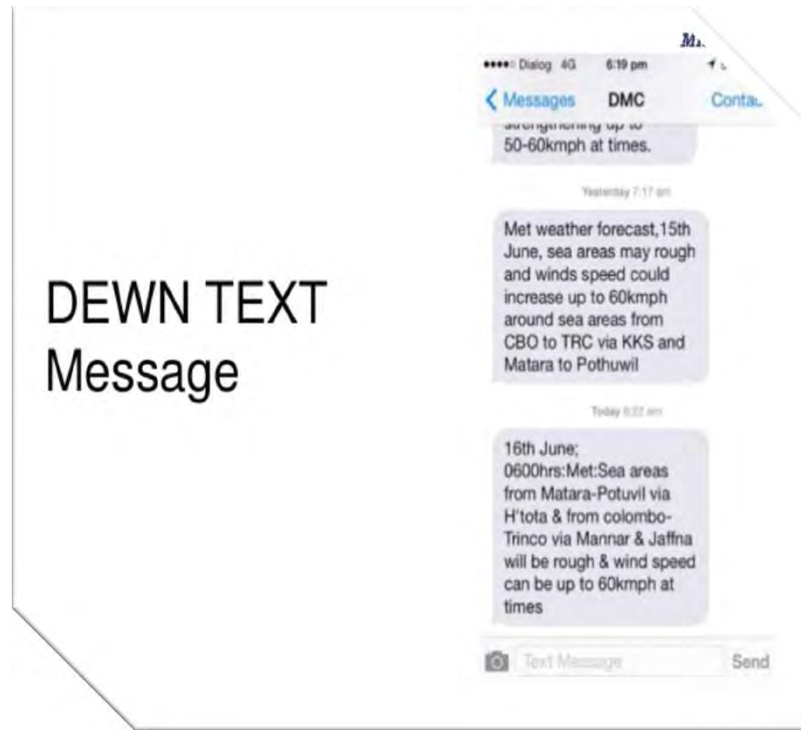
IGN Net Work

(Intra Government Network) in between DMC and 25 Districts)

Intra Government Network (IGN) – Communication Network

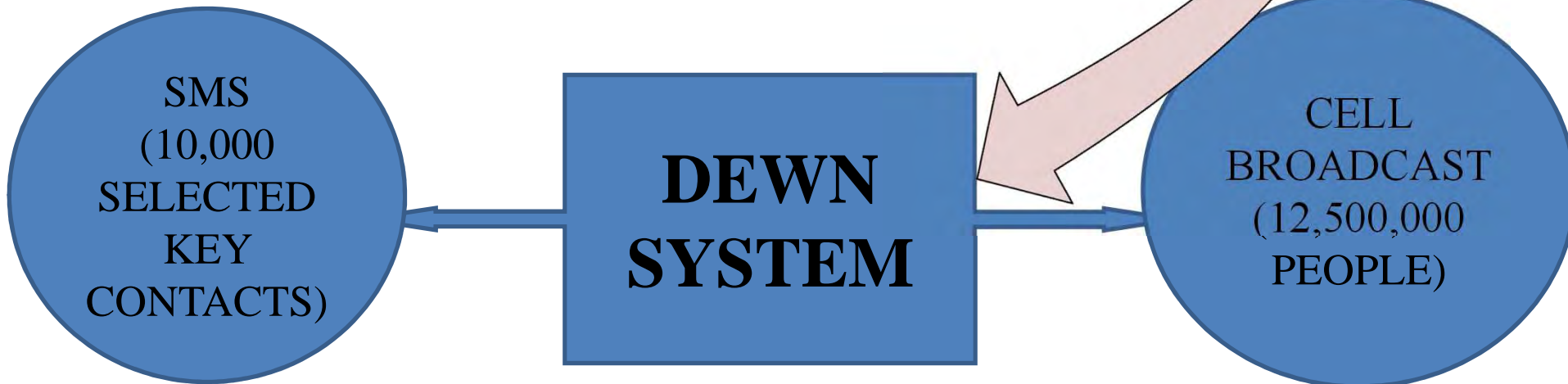


Disaster Early Warning Network (DEWN)



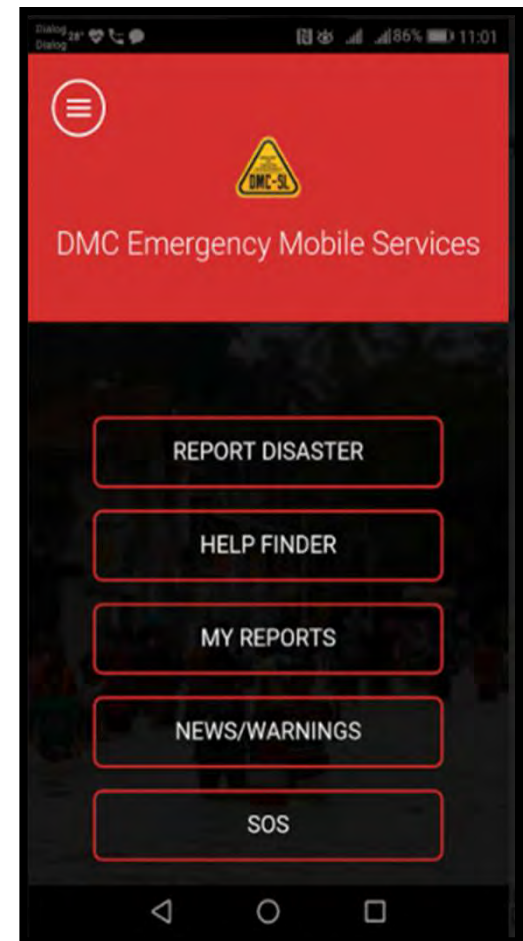
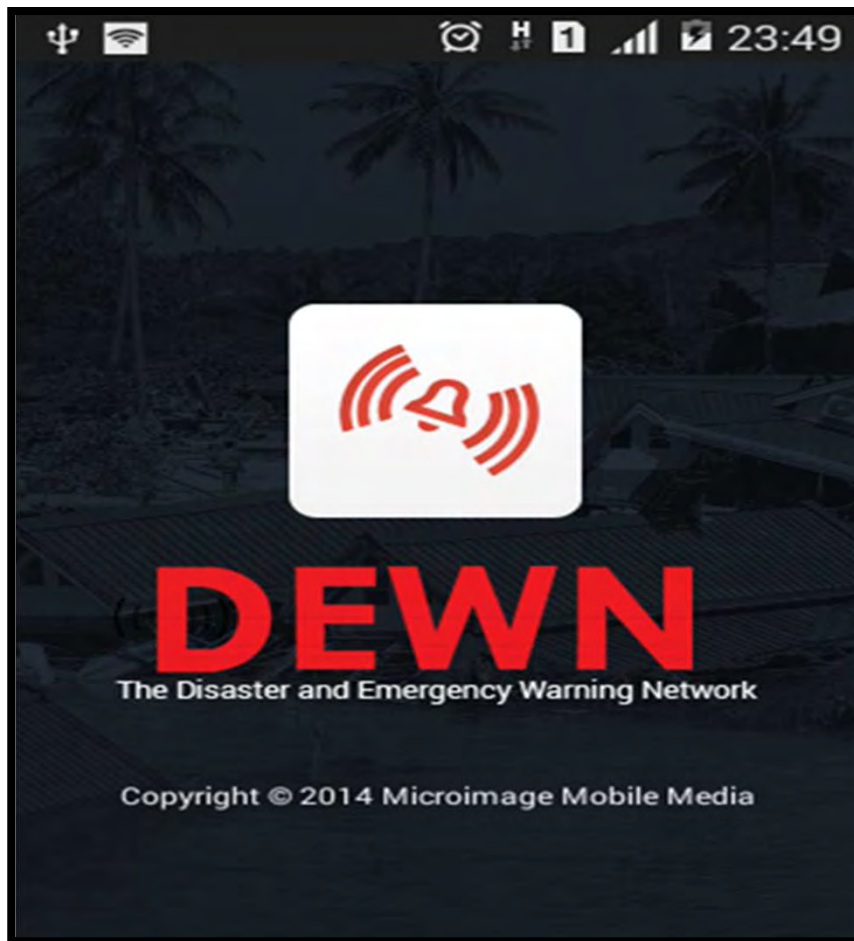
DEWN
SERVER

SMS CB



DEWNN application

Play Store in the smart phone



Disaster Management Center communicate with All Media channels in 24 x 7 basis for the Early warning sand Immediate Information.



Early warning through Media 24 x 7

Heavy rains, landslides kill five in Sri Lanka

Reuters - April 21, 2018

1/3
People look at the rough sea on a bridge as heavy clouds gather above during the monsoon period in Colombo.
People look at the rough sea on a bridge as heavy clouds gather above during the monsoon period in Colombo. Sri Lanka (AP), 21, 2018. REUTERS/Onuka Ujanawata

COLOMBO (Reuters) - Heavy monsoon rains in Sri Lanka have killed five people, prompting authorities to warn against landslides and floods in low-lying areas after spill gates had to be opened across the Indian Ocean island.

Lightning killed three people, a landslide a fourth, and the fifth death was the result of a fallen tree, said officials at the country's Disaster Management Centre.

The centre's spokesman, Pradeep Kodippilli, said flooding has forced the evacuation of people in areas where several rivers are overflowing, while four districts are on "red alert" for possible landslides.

"People in those four districts have been cautioned to be vigilant," Kodippilli told Reuters.

The army has sent more than 100 soldiers with more than 25 boats to tackle the emergency, its spokesman, Sumith Atapattu, told Reuters.

May kicks off the monsoon season in Sri Lanka's south, usually the region's wettest time of year, running until September. From November to February, the

Popular in the Community

Stephen Curry tried to LeBron James getting all the credit. Don't disrespect the other guy!

Create Your Website in Colombo

Commemorating veterans over Memorial Day weekend

May kicks off the monsoon season in Sri Lanka's south, usually the region's wettest time of year, running until September. From November to February, the

Apps | Ad Specs | Home Delivery | Feedback | Login | Subscribe | Tweet

DailyMirror
www.dailymirror.lk

HOME TODAY'S PAPER CARTOON NEWS OPINION CRICKET BUSINESS TRAVEL MEDICINE TECH SPORTS GOSSIP ARCHIVES

Tamil Mirror e-paper Hi TV Life Online Mirror Citizen Crossword

Search

Three spill gates of Udawalawa Reservoir opened

2018-04-15 10:21:49 3214 3

f t in p g e

Three spill gates of the Udawalawa Reservoir were opened today owing to the heavy showers experienced in catchment areas, the Disaster Management Centre (DMC) said today.

The DMC requested people living in the downstream to be vigilant of rising water levels.

Speaking to Daily Mirror, DMC Deputy Director Pradeep Kodippilli said the showers experienced in and around the catchment areas were reportedly reducing.

However, he said more spill gates would be opened if the rainfalls continue.

Meanwhile, one spill gate of Kukule Ganga Reservoir had also been opened today due to rising water levels. (Tillanka Kanakaratna)

Mirror Cricket

Foreign curators as 'pitch fixing gate' opens - Committee appointed to investigate

SLC suspends alleged fixers

Call Centre



24x7 Call center

Media management in Disaster Management



Social Media in Disaster Management

Social media are reliable during disasters when other channels are overwhelmed



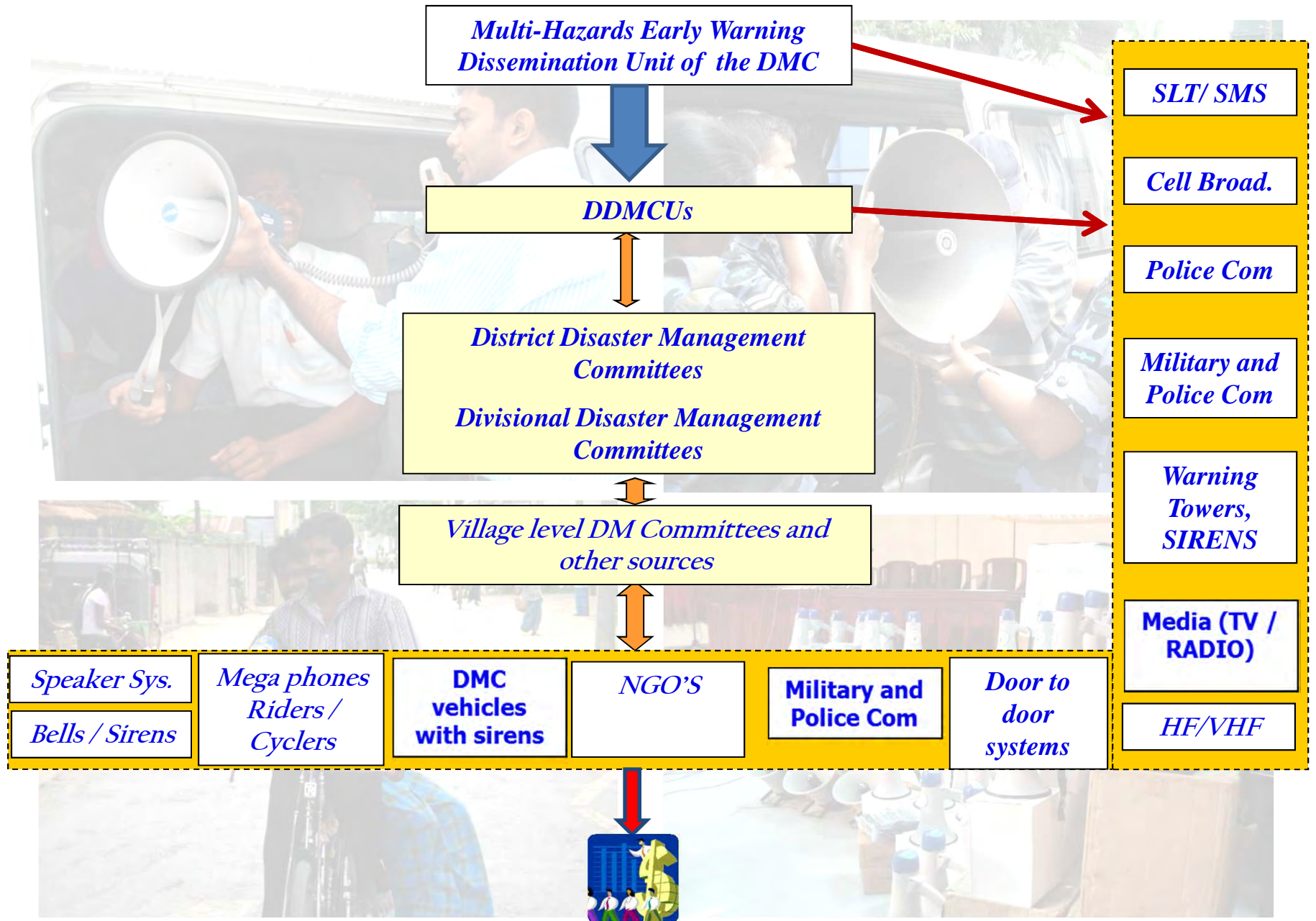
Face book- DEWN Sri Lanka, DMC Sri Lanka
Twitter



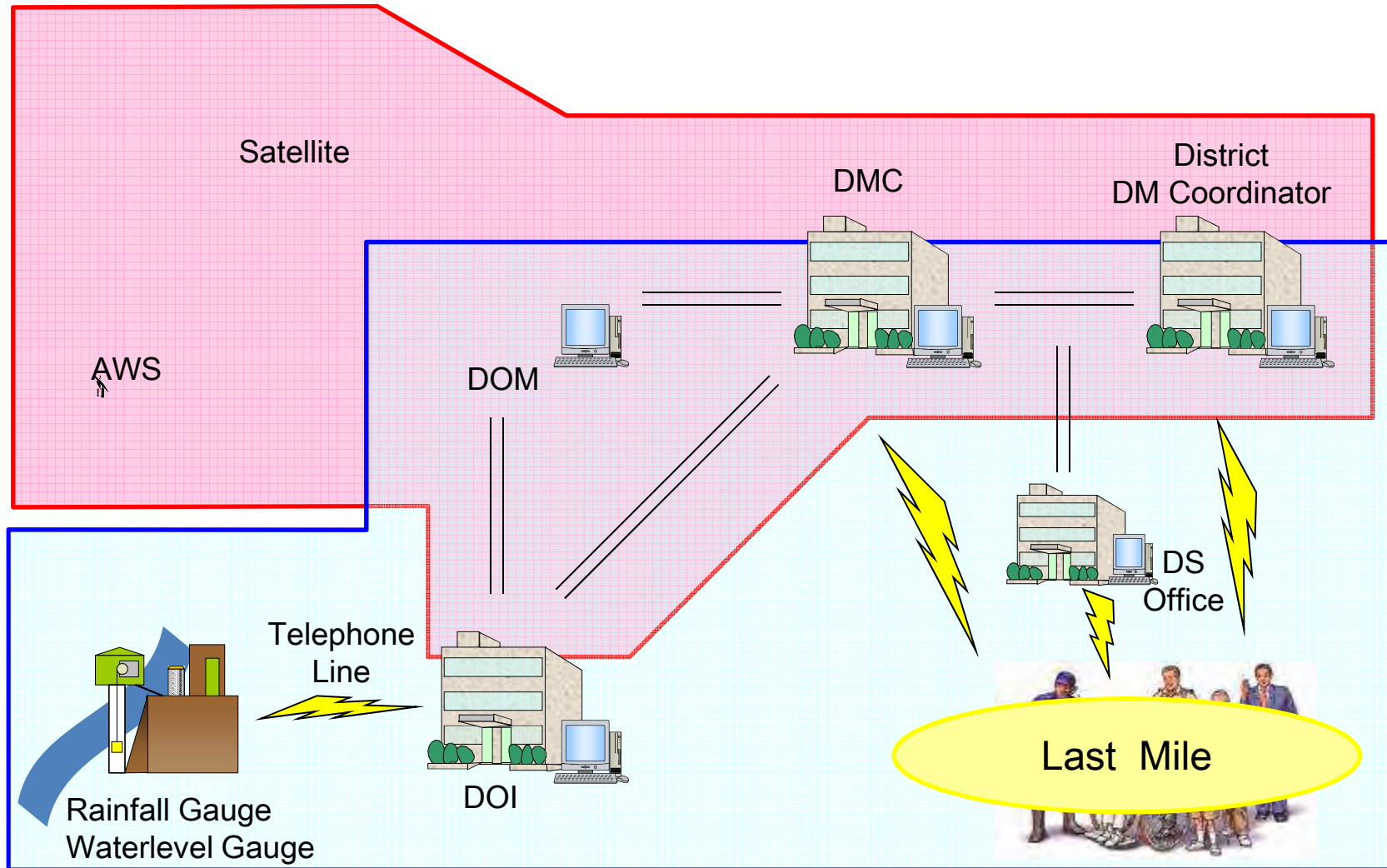
Services through Media and Social Media

- Early warning through media.
 - Immediate or relevant Information.
 - Awareness programs.
 - Press Releases.
 - Press Briefings.

EW Dissemination From District Level to vulnerable communities



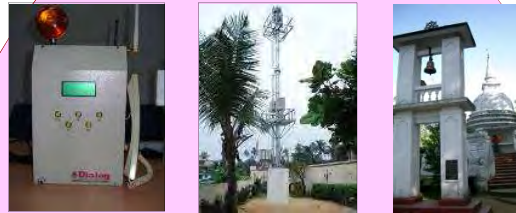
End-to-End EW System



“Last Mile ” Dissemination



Communication Tools



DEWN Multi hazard EW tower Temple Bell



Loudspeaker car SMS



Handy speaker Loudspeaker

TV & Radio

Tsunami Warning
Flood Warning



Evacuation Instruction



In cooperation with
CBDRM



DMC



District
Division

Police

Military

Media

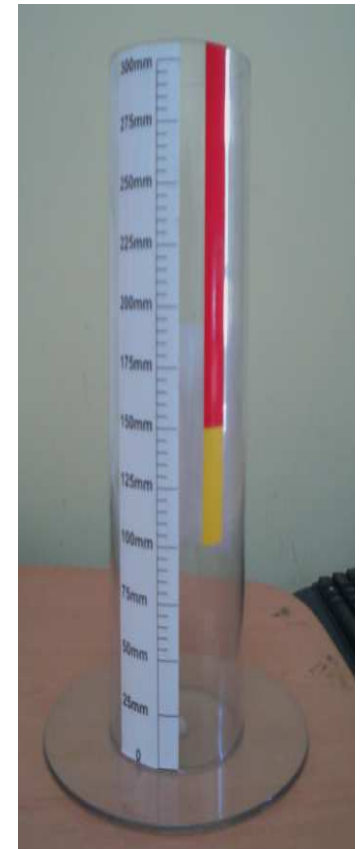
Self Evacuation System as a Local System for the Landslides

Standard threshold limits of the Rainfall

Alert 75 mm/day

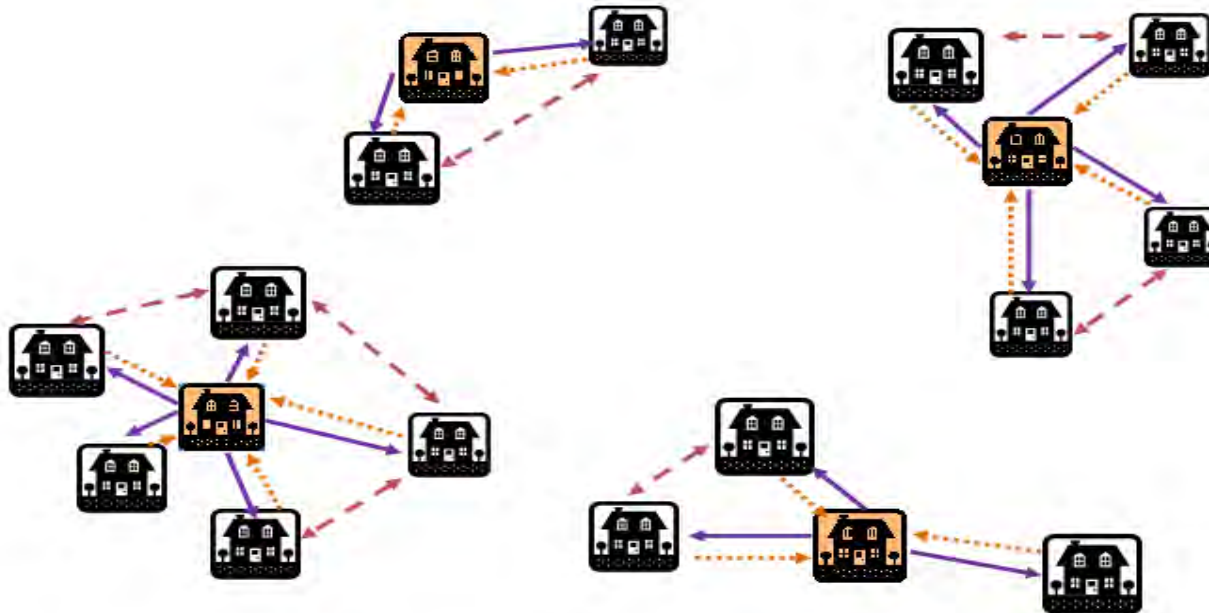
Warning 100mm/day level

Evacuation, Off limit 75 mm/hour or 150mm/day



Community Based Early Warning Sysytem with Simple Rain Gauge in vulnerable areas of the Community

- ❖ *Information from Key House to neighboring house*
- ❖ *Checking with the Key House by neighboring house*
- ❖ *Information sharing paths between neighboring houses*



Use of Military, Police and other stakeholders for Warning Dissemination, Response and Evacuation



Use of Police Communication during Disaster Warning and Evacuation



EOC-DMC

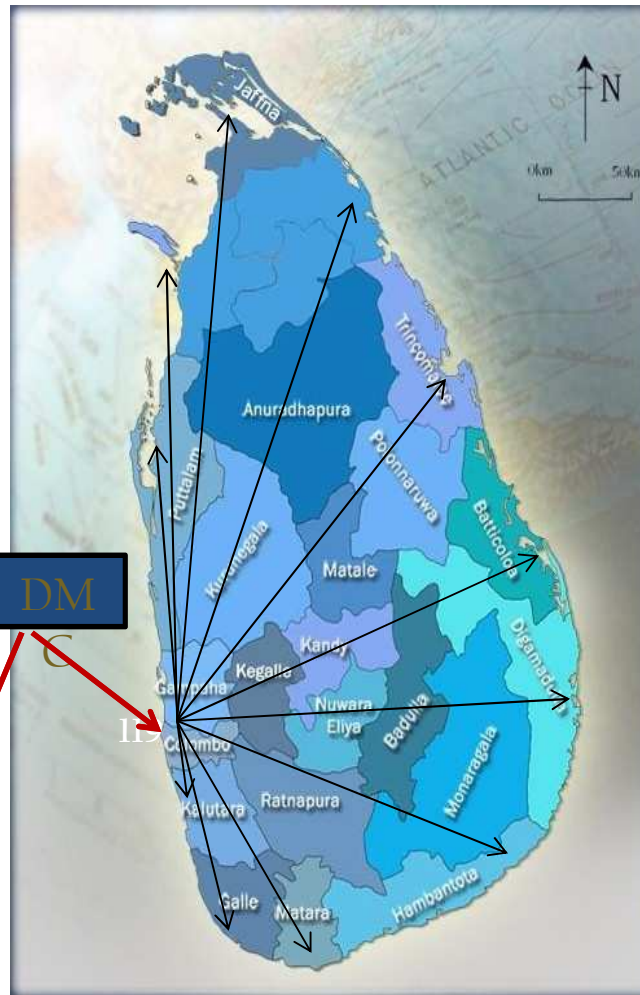


119 Mirihana

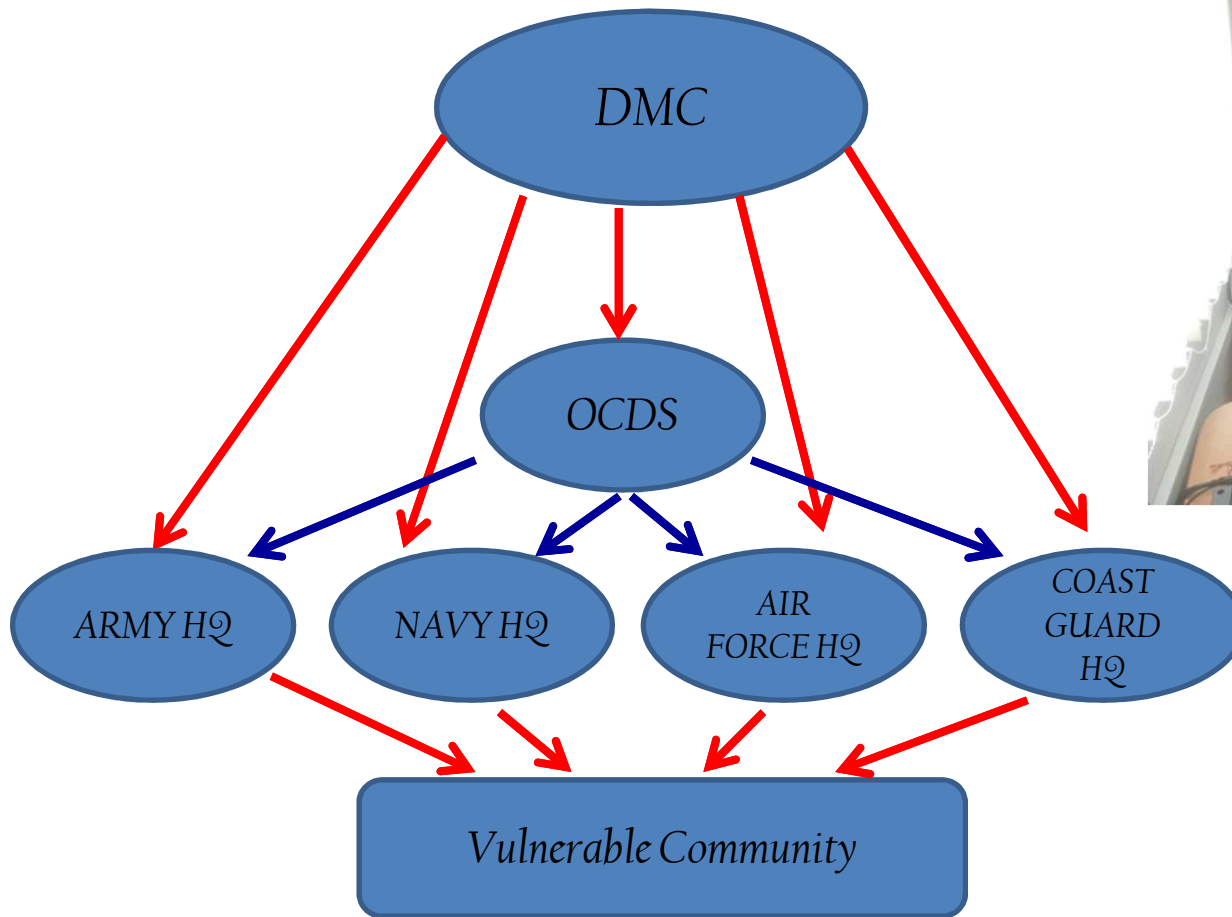


All Police Stations

Warning given to Vulnerable Community through all Police Stns



Early Warning System with Military

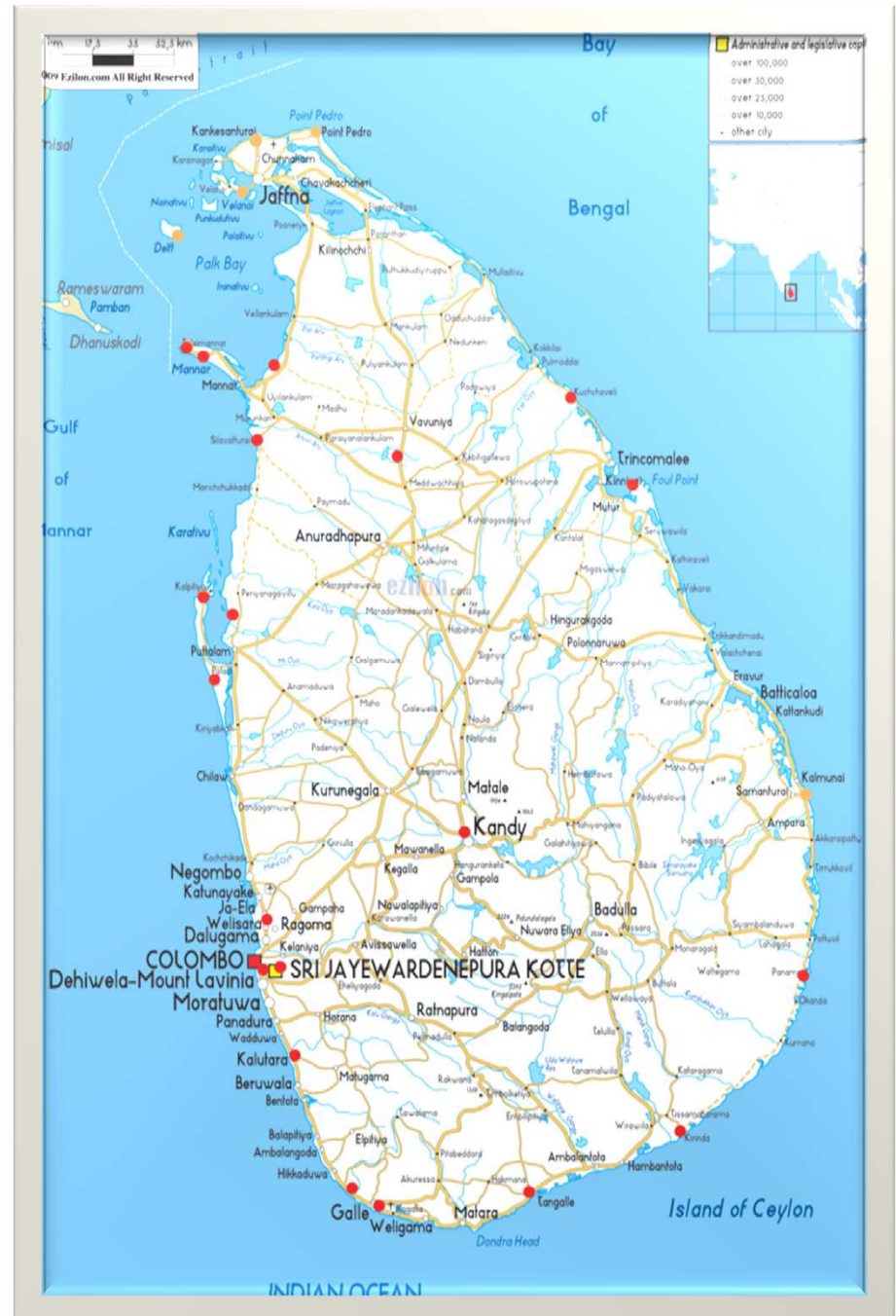


Deployment of Army SAR Teams

*DMC facilitation
for strengthening
of SAR teams*



*Rapid Response
Rescue
& Relief Squadron
(4RS)
Teams by NAVY*

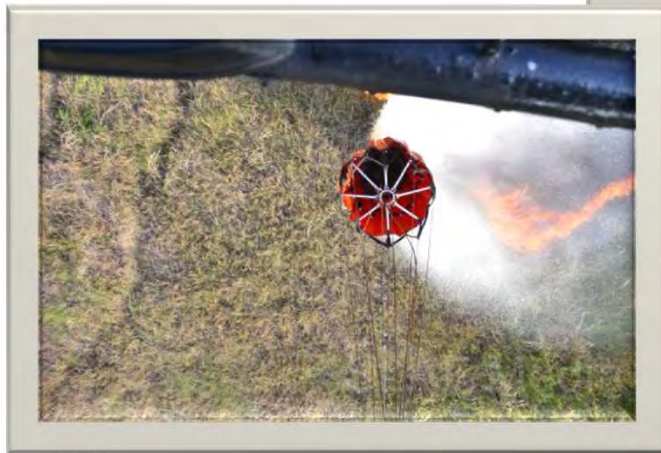




Deployment of Sri Lanka Coast Guard



Air Support for Disaster Response



Messages from Meteorological Department to DMC

- Weather Forecasts (0530hrs, 1200hrs, 1600hrs)
- Severe weather Advisories for Strong Winds, Cyclones, Storm Surge, Heavy Rain.
- Tsunami warnings (Alerts, Warnings, Withdrawals)
- Other Information – Lightening, Heat Information

Daily Weather Forecast

WEATHER FORECAST FOR 02nd OCTOBER 2018 (Issued at 05.30 a.m. on 02nd October 2018)

Due to the low level atmospheric disturbance in the vicinity of Sri Lanka, prevailing showery condition is expected to enhance over the island particularly, in the North-western, Central, Sabaragamuwa, Southern and Uva provinces during next few days.

Showers or thundershowers will occur in the most parts of the island after 2.00p.m.

Heavy falls above 100 mm can be expected at some places in the Central, Uva, Sabaragamuwa, Western, Southern and North-western provinces.

Showers or thundershowers may occur at several places in coastal areas in the morning too.

There may be temporary localized strong winds during thundershowers. General public is kindly requested to take adequate precautions to minimize damages caused by lightning activity.

ශ්‍රී ලංකාව ආසන්න පහල වායුගෝලයේ පවතින කැලඹිලි ස්වභාවය හේතුවෙන් දිවයිනේ විශේෂයෙන්, වයඹ, මධ්‍යම, සබරගමුව, දකුණ සහ ඌව පළාත්වල දැනට පවතින වැසි තත්ත්වයේ වැඩිවීමක් බලාපොරොත්තු වන අතර මෙම තත්ත්වය ඉදිරි දින කිහිපයේදී තවදුරටත් පවතිනු ඇත.

දිවයින පුරා බොහෝ ප්‍රදේශවල සවස 2.00න් පමණ පසුව වැසි හෝ ගිගුරුම් සහිත වැසි ඇති වේ.

වයඹ, ඌව, සබරගමුව, බස්නාහිර, දකුණ සහ වයඹ පළාත්වල ඇතැම් ස්ථානවලට මි.මී. 100 ට වැඩි තද වැසි ඇති විය හැක.

වේරළබව ප්‍රදේශවල කැහිත් තැන උදාසන කාලයේදීත් වැසි හෝ ගිගුරුම් සහිත වැසි ඇති විය හැක.

ගිගුරුම් සහිත වැසි ඇති වන විට එම ප්‍රදේශවල තාවකාලිකව තද සුළං ඇති විය හැක. අකුණු මඟින් සිදුවන අනතුරු අවම කර ගැනීමට අවසා පියවර ගන්නා ලෙස ජනතාවගෙන් කාරුණිකව ඉල්ලා සිටිනු ලැබේ.

WEATHER FORECAST FOR SEA AREAS AROUND THE ISLAND DURING NEXT 24 HOURS (Issued at 05.30 a.m. on 02nd October 2018)

Heavy showers can be expected in the sea area extending from Matara to Pottuvil via Hambanthota and in the sea area extending from Puttalam to Negombo.

Showers or thundershowers will occur at several places in the other sea areas around the island in the evening or night.

Winds will be variable in direction in the sea areas around the island and wind speed will be 15-20 kmph.

Temporarily strong gusty winds and rough seas can be expected during thundershowers.

ඉදිරි පැය 24 සඳහා දිවයින වටා ඇති මුහුදේ කාලගුණ තත්ත්වය
2018 ඔක්තෝබර් මස 02 දින උදාසන 05.30 ට නිකුත් කරන ලදී.

මාතර සිට හම්බන්තොට හරහා පොතුවිල් දක්වා සහ පුත්තලම සිට මීගමුව දක්වා වන මුහුදු ප්‍රදේශවල තද වැසි ද ඇති විය හැක.

දිවයින වටා වන සෙසු මුහුදු ප්‍රදේශවල සවස් කාලයේදී හෝ රාත්‍රී කාලයේදී කැහිත් තැන වැසි හෝ ගිගුරුම් සහිත වැසි ඇති වේ.

දිවයින වටා වන මුහුදු ප්‍රදේශවල සුළං නිශ්චිත දිශාවකින් තොරව හමන අතර සුළගේ වේගය පැ.කි.මී. 15-20 පමණ වේ.

ගිගුරුම් සහිත වැසි ඇති වන විට එම ප්‍රදේශවල තාවකාලිකව තද සුළං ඇති විය හැකි අතර එවිට එම මුහුදු ප්‍රදේශ තාවකාලිකව රළු විය හැක.


S. Zahir.

M

කාලගුණ විද්‍යාඥ (Duty Meteorologist),
කාලගුණ විද්‍යා දෙපාර්තමේන්තුව (Department of Meteorology)

EMERGENCY RELATIONS DIVISION
RECEIVED
Date : 2018/10/02
Time : 05:45 AM
D (M)/D/O/ADO
DISASTER MANAGEMENT CENTRE

Special Advisory



කාලගුණ විද්‍යා දෙපාර්තමේන්තුව
வளிமண்டலவியல் திணைக்களம்
Department of Meteorology

දුරකථන : 011 2686686
 ෆැක්ස් : 011 2682668
 විද්‍යුත් තැපෑල : metnmc@gmail.com
 වෙබ් අඩවිය : www.meteo.gov.lk

නිවේදන අංකය : 01
 වර්ගය : අඹිමිටි
 WW/L/18/10/17/01

කඳ වැසි සහ ගිගුරුම් සහිත වැසි පිළිබඳව විශේෂ අවවාදාත්මක නිවේදනය කාලගුණ විද්‍යා දෙපාර්තමේන්තුවේ, ජ්‍යෙෂ්ඨ විශේෂ මධ්‍යම පළාලේ අධ්‍යක්ෂ ජනරාල්, අගමැති මධ්‍යස්ථානය විසින් 2018 ඔක්තෝබර් මස 21 වන දින ප.ව. 10.00 ට පසු වලංගු වන පරිදි 2018 ඔක්තෝබර් මස 17 වන දින ප.ව. 03.00 ට නිකුත් කරන ලදී.

මහාබිම් ප්‍රදේශ සඳහා

සැලකිලිමත් වන්න!

ඉදිරි දින වලදී දිවයින පුරා, විශේෂයෙන්ම කඳුකර ප්‍රදේශවල පවතින වැසි කන්නටය සවිදුරුවන් වර්ධනය වෙමින් පවතින බැවින් අලාභපරාජිතව.

දිවයිනේ පොහොන් ප්‍රදේශවල, විශේෂයෙන් සවස 2.00 න් පමණ පසුව වැසි හෝ ගිගුරුම් සහිත වැසි ඇති වේ.


මධ්‍යම, උතුරු, සමරපලුර සහ උතුරු-මැද පළාත්වල ඇතැම් ස්ථානවල මි.මී. 100 ක පමණ තරමක කඳ වැසි ද ඇති විය හැක.

ආරක්ෂිත පියවර:

- කඳුකර ප්‍රදේශ වල (විශේෂයෙන්ම නාය යාම් අවධානම් සහිත ප්‍රදේශ වල) ජීවත් වන ජනතාව මේ සම්බන්ධයෙන් විමසිලිමත්වන්න.
- කඳුකර ප්‍රදේශ වල මාර්ග භාවිත කරන්නන් සහ රථ ධාරක පදවන්නන් මේ සම්බන්ධයෙන් අවධානය යොමු කරන්න.
- හදිසි කන්වයකදී ප්‍රදේශීය ආපදා කළමනාකරණ මධ්‍යස්ථාන නිලධාරීන් මේ සහාය සෙවන්න.

EMERGENCY OPERATIONS DIVISION
RECEIVED
 Date: 2018/10/17
 Time: 16:55 hrs
 S.F.
 01 (011) 2686686
DISASTER MANAGEMENT CENTRE

විශාලතාව(මි.මී) : කටිමත් කඳ වැසි: 50-100, කඳ වැසි: 100-150, ඉතා කඳ වැසි: 150 හෝ ඊට වැඩි



කාලගුණ විද්‍යා දෙපාර්තමේන්තුව
வளிமண்டலவியல் திணைக்களம்
Department of Meteorology

TP : 011 2686686
 Fax : 011 2682668
 E-mail : metnmc@gmail.com
 Web : www.meteo.gov.lk

Bulletin No: 01
 COLOR: Amber
 WW/ L/18/10/17/01

Special Advisory for Heavy Rain and Thunderstorm
 Issued by the natural hazards early warning center
 At 03.00 p.m. 17th October 2018.
 For the period until 10.00 p.m. 21st October 2018

For Land Areas

PLEASE BE AWARE:

Prevailing showery condition is expected to enhance over the island, particularly in the hilly areas in the next few days.


Showers or thundershowers will occur at most places over the island mostly after 2.00 p.m.

Fairly heavy falls about 100mm can be expected at some places, mainly in Central, Uva, Sabaragamuwa and North-central provinces.

ACTION REQUIRED:

- People living in hilly areas (particularly landslide prone areas) are requested to be vigilant.
- Drivers and people using roads in the hilly areas are requested to be vigilant.
- For emergency assistance contact the local disaster management authorities.

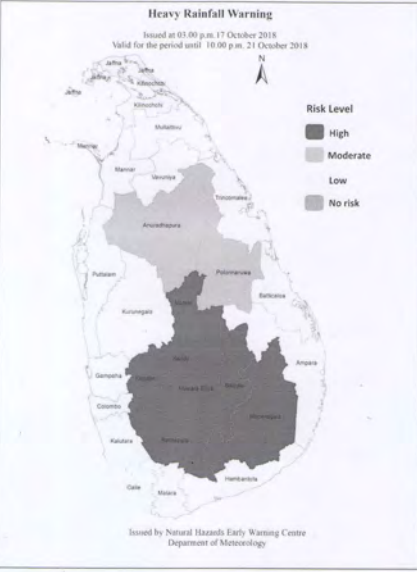
Rainfall amount (mm): Fairly Heavy rain: 50-100, Heavy rain: 100-150, Very heavy rain: 150 or more



කාලගුණ විද්‍යා දෙපාර්තමේන්තුව
வளிமண்டலவியல் திணைக்களம்
Department of Meteorology

TP : 011 2686686
 Fax : 011 2682668
 E-mail : metnmc@gmail.com
 Web : www.meteo.gov.lk


Heavy Rainfall Warning
 Issued at 03.00 p.m. 17 October 2018
 Valid for the period until 10.00 p.m. 21 October 2018



Issued by Natural Hazards Early Warning Centre
 Department of Meteorology

Rainfall amount (mm): Fairly Heavy rain: 50-100, Heavy rain: 100-150, Very heavy rain: 150 or more

Special Advisory



කාලගුණ විද්‍යා දෙපාර්තමේන්තුව
வளிமண்டலவியல் திணைக்களம்
Department of Meteorology

දුරකථන : 011 2686686
ෆැක්ස් : 011 2682668
විද්‍යුත් තැපෑල : met@met.gov.lk
වෙබ් අඩවිය : www.meteo.gov.lk

බුලට්ටු අංකය : 03 WWW/18/10/03/03

වර්ගය : අඛණ්ඩ

තද වැසි, අකුණු සහ ගිගුරුම් පිළිබඳව විශේෂ අවවාදනමය නිවේදනය
කාලගුණ විද්‍යා දෙපාර්තමේන්තුව, ස්වාභාවික විපත් විමර්ශන පුර්ව අනතුරු ඇතිවීමේ පර්යේෂණායතන විසින් 2018 සැප්තැම්බර් මස 04 වන දින ප.ව. 01.00 ඔස්සේ පලාඟ වන පරිදි 2018 සැප්තැම්බර් මස 03 වන දින ප.ව. 04.00 ට නිකුත් කරන ලදී.

මහාචාර්ය ප්‍රදේශ සඳහා

සැලකිලිමත් වන්න!

ශ්‍රී ලංකාව සහභාගි වන පළාත් ප්‍රදේශවල පවතින කැළඹිලි ස්වභාවය සන්නිවේදන දුරකථන සම්බන්ධ වැසි කන්දක දැඩි වැසි කිහිපයකදී සමහරවිට පවතිනු ඇත.


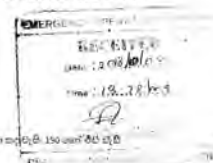
විවිධ ප්‍රධාන නගරවල ප්‍රදේශවල පවතින 2.0මීටර් පමණ තද වැසි පහේ බලපෑම සහිත වැසි ඇති වේ. එසේ, ලකුණු-අදා, පටලය සහ සමහරකොටස පළාත්වල ඇතැම් ස්ථානවලට මි.මී. 150 ක පමණ ඉහළ තද වැසි ඇති විය හැකි අතර දුරකථන සහ පුද්ගලික ඇතැම් ස්ථාන වලට මි.මී. 100 ක පමණ තද වැසි ඇති විය හැක.

විදුරුම් සහිත වැසි සමඟ පුහල අකුණු සහ වැසි, 70-80 ක පමණ මහාධ්‍යානීය කඳු පුළුල් ඇතිවීමේ හැකියාව පවතී.


ආරක්ෂිත පියවර:

ආකුණු සහ විදුරුම් සමඟ සුරැකිවීම සහ ආරක්ෂිත පියවරයන් අනුගමනය කළ යුතු වේ. කාලගුණ විද්‍යා දෙපාර්තමේන්තුව ප්‍රාදේශීයව පවතින පියවර:

- වැවිලිකරණ සහ ගස් යටතේ සැකසීමේදී ඉහළ ආරක්ෂිත මහාධ්‍යානීයවලින් පහේ සංරක්ෂණය කළ යුතු විය යුතුය.
- කුඩා, පහේ පස, ශ්‍රීර්ෂා සිටි පහේ පස සහ වැනි වැනි ස්ථාන වල යැදීමෙන් වැළකී සිටීම.
- පුහල සහිත පුහල සහ විදුරුම් සමඟ පවතින පුහල ලද විදුලි උපකරණ භාවිතයෙන් වැළකීම.
- පවුල සඳහා, පුහල සහ පවුල වැනි වැනි ස්ථාන භාවිතයෙන් වැළකීම.
- තද පුළුල් සන්නිවේදන සහ විදුලි රැකුම් මිනිසුන්ගේ වැඩිදුරට ඉඩ ඇති පැවිණි ජීවිතවල සැලකිලිමත් වන්න.
- හදිසි සන්නිවේදන ප්‍රදේශීය ආරක්ෂක කළමනාකරණ මධ්‍යස්ථාන නිලධාරීන් මගින් සහාය සැපයීම.

වැසි පවුල (මි.මී.) : සමස්ත තද වැසි 90-100, තද වැසි 100 - 150, ඉහළ තද වැසි 150 කට වැඩි විය හැක.



කාලගුණ විද්‍යා දෙපාර්තමේන්තුව
வளிமண்டலவியல் திணைக்களம்
Department of Meteorology

TP : 011 2686686
ෆැක්ස් : 011 2682668
විද්‍යුත් තැපෑල : met@met.gov.lk
වෙබ් : www.meteo.gov.lk

බුලට්ටු අංකය : 03 WWW/18/10/03/03

වර්ගය : අඛණ්ඩ

Special Advisory for Heavy Rain and Thunderstorm
Issued by the natural hazards early warning center
At 01.00 p.m. 03rd October 2018.
For the period until 01.00 p.m. 04th October 2018.

For Land Areas

PLEASE BE AWARE:

Due to the low level atmospheric disturbance in the vicinity of Sri Lanka, prevailing showery condition is expected to continue over the island during next few days.

Showers or thundershowers will occur in the most parts of the island after 2.00 p.m.


Very heavy falls about 150 mm can be expected at some places in the North-western, North-Central, Central and Sabaragamuwa provinces. Heavy falls about 100 mm can be expected at some places elsewhere in the island.

Severe lightning and temporarily strong gusty winds up to 70-80 kmph are also possible during thunderstorms.

ACTION REQUIRED:

The Department of Meteorology advises that people should follow instructions below during thunderstorms:

- Seek shelter, preferably indoors, covered vehicles and never under trees.
- Avoid open areas such as paddy fields, tea plantations and open water bodies during thunderstorms.
- Avoid using wired telephones and connected electric appliances during thunderstorms.
- Avoid using open vehicles, such as bicycles, tractors and boats etc.
- Beware of fallen trees and power lines.
- For emergency assistance contact the local disaster management authorities.



Rainfall amount (mm) : Fairly heavy rain 100-125, Heavy rain 100 - 150, Very heavy rain 150 or more.

Tsunami warnings

ජාතික සුනාමි පූර්ව අනතුරු ඇඟවීමේ මධ්‍යස්ථානය
කරදුරු මඩුව ගොඩනංවනු ලබන
සාම්ප්‍රදායික ලාංචික චිත්‍රාලයකින් සුරැකිව පවතින
ජාතික මධ්‍යස්ථානයක් වන
NATIONAL TSUNAMI EARLY WARNING CENTER
DEPARTMENT OF METEOROLOGY
TP : 011 2686686, Fax : 011 2682688, E-mail : metnoc@gmail.com, Web: www.meteo.gov.lk

**සුනාමි අවදානම පවතින බව තීරණය කළ
කොළඹ වරාය වටා පවතින
TSUNAMI ALERT BULLETIN**

Bulletin No : 2

මෙහි ප්‍රකාශනයෙන් යුතු භූ විද්‍යාත්මක සුළු සිසාරා සුනාමියක් සෑදීමේ හැකියාවක් පවතින බැවින් මුල්
ලකාපොම්ම වරදක් වන පරිදි වල සහ ඒ ආසන්නයේ ජීවත් වන ජනතාව මෙ වේලාවේ විදුලි විදුලි සම්ප්‍රදාය මගින්
සුනාමි අවදානම පවතින බවට සුනාමි විද්‍යා අධ්‍යයන ජනරජය මගින් ප්‍රකාශ කළ බවට දැනුම් ලැබේ.

මෙ වේලාවේ පවතින ආරක්ෂණය කළ බවට මාධ්‍ය මගින් ප්‍රකාශ වන බවට දැනුම් ලැබේ.

මුළු දිනකදී පවතින ප්‍රබලතම සුනාමි අවදානමක් සහ උදාහරණයක් ලෙස සුනාමි අවදානමක් පවතින විට උදාහරණයක් ලෙස
 සුනාමි අවදානම පවතින බවට දැනුම් ලැබේ. ආසන්නයේ ජීවත් වන ජනතාව මෙ වේලාවේ විදුලි විදුලි සම්ප්‍රදාය මගින් සුනාමි
 අවදානම පවතින බවට දැනුම් ලැබේ. මෙ වේලාවේ පවතින ආරක්ෂණය කළ බවට මාධ්‍ය මගින් ප්‍රකාශ වන බවට දැනුම් ලැබේ.

Earthquakes of this size have potential to generate ocean-wide tsunamis. Therefore **those living near and along the coast around the island** are advised to be ready to evacuate to safe places at any time.

As and when new information becomes available, they will be publicized through media to the public.

Duty Meteorologist,
National Tsunami Early Warning Center,
Department of Meteorology,
Buddhaloka Mawatha,
Colombo-07.

09:15 am
CPM Room

ජාතික සුනාමි පූර්ව අනතුරු ඇඟවීමේ මධ්‍යස්ථානය
කරදුරු මඩුව ගොඩනංවනු ලබන
සාම්ප්‍රදායික ලාංචික චිත්‍රාලයකින් සුරැකිව පවතින
ජාතික මධ්‍යස්ථානයක් වන
NATIONAL TSUNAMI EARLY WARNING CENTER
DEPARTMENT OF METEOROLOGY
TP : 011 2686686, Fax : 011 2682688, E-mail : metnoc@gmail.com, Web: www.meteo.gov.lk

**භූ විද්‍යාත්මක සුළු සිසාරා සුනාමියක්
සෑදීමේ හැකියාවක් පවතින බව
EARTHQUAKE INFORMATION BULLETIN**

මෙහි ප්‍රකාශනයෙන් යුතු භූ විද්‍යාත්මක සුළු සිසාරා සුනාමියක් සෑදීමේ හැකියාවක් පවතින බැවින් මුල්
 ලකාපොම්ම වරදක් වන පරිදි වල සහ ඒ ආසන්නයේ ජීවත් වන ජනතාව මෙ වේලාවේ විදුලි විදුලි සම්ප්‍රදාය මගින්
 සුනාමි අවදානම පවතින බවට දැනුම් ලැබේ.

මෙ වේලාවේ පවතින ආරක්ෂණය කළ බවට මාධ්‍ය මගින් ප්‍රකාශ වන බවට දැනුම් ලැබේ.

මුළු දිනකදී පවතින ප්‍රබලතම සුනාමි අවදානමක් සහ උදාහරණයක් ලෙස සුනාමි අවදානමක් පවතින විට උදාහරණයක් ලෙස
 සුනාමි අවදානම පවතින බවට දැනුම් ලැබේ. ආසන්නයේ ජීවත් වන ජනතාව මෙ වේලාවේ විදුලි විදුලි සම්ප්‍රදාය මගින් සුනාමි
 අවදානම පවතින බවට දැනුම් ලැබේ. මෙ වේලාවේ පවතින ආරක්ෂණය කළ බවට මාධ්‍ය මගින් ප්‍රකාශ වන බවට දැනුම් ලැබේ.

Earthquakes of this size have potential to generate ocean-wide tsunamis. Therefore **those living near and along the coast around the island** are advised to be vigilant in this regard.

Latest information in this regard will be publicized through media to the public as and when it becomes available.

Duty Meteorologist,
National Tsunami Early Warning Center,
Department of Meteorology,
Buddhaloka Mawatha,
Colombo-07.

EXERCISE PURPOSE ONLY
අවදානම පවතින
සුනාමි අවදානම පවතින
NATIONAL TSUNAMI EARLY WARNING CENTER

ජාතික සුනාමි පූර්ව අනතුරු ඇඟවීමේ මධ්‍යස්ථානය
කරදුරු මඩුව ගොඩනංවනු ලබන
සාම්ප්‍රදායික ලාංචික චිත්‍රාලයකින් සුරැකිව පවතින
ජාතික මධ්‍යස්ථානයක් වන
NATIONAL TSUNAMI EARLY WARNING CENTER
DEPARTMENT OF METEOROLOGY
TP : 011 2686686, Fax : 011 2682688, E-mail : metnoc@gmail.com, Web: www.meteo.gov.lk

COLOR: White

Bulletin No: 01

**භූ විද්‍යාත්මක සුළු සිසාරා සුනාමියක්
සෑදීමේ හැකියාවක් පවතින බව
EARTHQUAKE INFORMATION BULLETIN**

10Wave 16

සුනාමි අවදානම - ආසන්නයේ ජීවත් වන ජනතාව
කොළඹ වරාය වටා පවතින
සුනාමි අවදානම - ආසන්නයේ ජීවත් වන ජනතාව
සුනාමි අවදානම - ආසන්නයේ ජීවත් වන ජනතාව
සුනාමි අවදානම - ආසන්නයේ ජීවත් වන ජනතාව
TSUNAMI EXERCISE - NOT A REAL TSUNAMI EVENT

Issued at: 08:36 a.m.

මුල් ලකාපොම්ම වරදක් වන පරිදි වල සහ ඒ ආසන්නයේ ජීවත් වන ජනතාව මෙ වේලාවේ විදුලි විදුලි සම්ප්‍රදාය මගින් සුනාමි
 අවදානම පවතින බවට දැනුම් ලැබේ. ආසන්නයේ ජීවත් වන ජනතාව මෙ වේලාවේ විදුලි විදුලි සම්ප්‍රදාය මගින් සුනාමි
 අවදානම පවතින බවට දැනුම් ලැබේ. මෙ වේලාවේ පවතින ආරක්ෂණය කළ බවට මාධ්‍ය මගින් ප්‍රකාශ වන බවට දැනුම් ලැබේ.

මුළු දිනකදී පවතින ප්‍රබලතම සුනාමි අවදානමක් සහ උදාහරණයක් ලෙස සුනාමි අවදානමක් පවතින විට උදාහරණයක් ලෙස
 සුනාමි අවදානම පවතින බවට දැනුම් ලැබේ. ආසන්නයේ ජීවත් වන ජනතාව මෙ වේලාවේ විදුලි විදුලි සම්ප්‍රදාය මගින් සුනාමි
 අවදානම පවතින බවට දැනුම් ලැබේ. මෙ වේලාවේ පවතින ආරක්ෂණය කළ බවට මාධ්‍ය මගින් ප්‍රකාශ වන බවට දැනුම් ලැබේ.

ප්‍රකාශනය :	
ප්‍රබලතම :	8.8
බැඳීම (කි.මී.):	
අග්‍රය (කි.මී.):	10
තිඡන දිනය:	2018.09.05
ප්‍රභවය:	
මුලාශ්‍රය (කි.මී.):	08.44
අක්ෂරාංකය:	
ලක්ෂණය:	3.3N
දිගුකෝණය:	
දිගුකෝණය:	96.0E
ස්ථානය:	
ස්ථානය:	Northern Sumatra Indonesia

08:47 am

EXERCISE PURPOSE ONLY
අවදානම පවතින
සුනාමි අවදානම පවතින
NATIONAL TSUNAMI EARLY WARNING CENTER
Disaster Management Centre

ජාතික ස්නාමී ප්‍රවේශන අංශය, දැවැන්ත මධ්‍යස්ථානය
 කලාපීය දින අංක-01/2007
 සාර්වභූමි, මහලය, තිත්තකොත්තේ දොරො සහාය මණ්ඩලය
 සංවර්ධන මණ්ඩලය, තිත්තකොත්තේ දොරො සහාය මණ්ඩලය
 NATIONAL TSUNAMI EARLY WARNING CENTER
 DEPARTMENT OF METEOROLOGY
 TP: 011 2694666, Fax: 011 2692668, E-mail: metems@national.gov.lk, www.nmeteo.gov.lk

ස්නාමී අවධානන අවසන් බවට නිවේදනය
සහාය මණ්ඩලයේ නිවේදනය
Tsunami Threat Clear Message

ශ්‍රී ලංකාවට සිදු විය හැකි ස්නාමී අවධානන මෙ වන විට අවසන් වෙයි. මෙය ඇති වූයේ කටුරක් ස්නාමී අවධානන මණ්ඩලයේ මගී වූ බැවිනි.

මේ අවුරුදු මුල්, බට දිශාවේ සිටින ස්නාමී අවධානන මණ්ඩලයේ මගී වූ බැවිනි. මෙයට හේතු වූයේ ස්නාමී අවධානන මණ්ඩලයේ මගී වූ බැවිනි.

මෙම අවධානන මණ්ඩලයේ මගී වූ බැවිනි. මෙයට හේතු වූයේ ස්නාමී අවධානන මණ්ඩලයේ මගී වූ බැවිනි.

මෙම අවධානන මණ්ඩලයේ මගී වූ බැවිනි. මෙයට හේතු වූයේ ස්නාමී අවධානන මණ්ඩලයේ මගී වූ බැවිනි.

There is no tsunami threat to Sri Lanka at present. The coastal areas of Sri Lanka are declared safe.

01/7

Duty Meteorologist,
 National Tsunami Early Warning Center,
 Department of Meteorology,
 Baddalaha Mawatha,
 Colombo-07.

ජාතික ස්නාමී ප්‍රවේශන අංශය, දැවැන්ත මධ්‍යස්ථානය
 කලාපීය දින අංක-01/2007
 සාර්වභූමි, මහලය, තිත්තකොත්තේ දොරො සහාය මණ්ඩලය
 සංවර්ධන මණ්ඩලය, තිත්තකොත්තේ දොරො සහාය මණ්ඩලය
 NATIONAL TSUNAMI EARLY WARNING CENTER
 DEPARTMENT OF METEOROLOGY
 TP: 011 2694666, Fax: 011 2692668, E-mail: metems@national.gov.lk, www.nmeteo.gov.lk

ස්නාමී අවධානන අවසන් බවට නිවේදනය
සහාය මණ්ඩලයේ නිවේදනය
Tsunami Threat Clear Message

ශ්‍රී ලංකාවට සිදු විය හැකි ස්නාමී අවධානන මෙ වන විට අවසන් වෙයි. මෙය ඇති වූයේ කටුරක් ස්නාමී අවධානන මණ්ඩලයේ මගී වූ බැවිනි.

මේ අවුරුදු මුල්, බට දිශාවේ සිටින ස්නාමී අවධානන මණ්ඩලයේ මගී වූ බැවිනි. මෙයට හේතු වූයේ ස්නාමී අවධානන මණ්ඩලයේ මගී වූ බැවිනි.

මෙම අවධානන මණ්ඩලයේ මගී වූ බැවිනි. මෙයට හේතු වූයේ ස්නාමී අවධානන මණ්ඩලයේ මගී වූ බැවිනි.

There is a possibility of a destructive ocean-wide tsunami in the Indian ocean that will affect Sri Lanka. Those living near and along the coast around the island are advised to evacuate to safe places immediately.

01/7

Duty Meteorologist,
 National Tsunami Early Warning Center,
 Department of Meteorology,
 Baddalaha Mawatha,
 Colombo-07.

Exercise place
 (1) 1000-1000 (1000)
 (5)

Last 24 hrs Rainfall Data

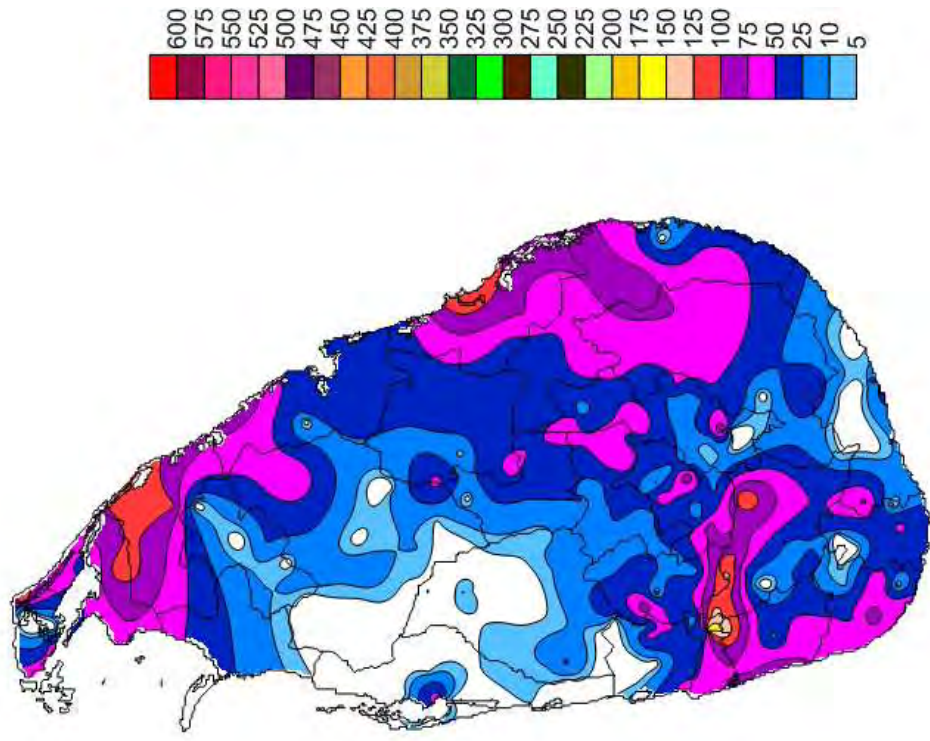
වැවුණු වාර්තාව වානිජවල වාර්තාව Weather Report 2018.12.06 දින 2018 0830 ට අවසන් වූ සඳහා 24 සැටි for the 24 hour period ending at 0830SLTS on this date			
වැවුණු වාර්තාව Iskalyay; epiyay; Rainfall Stations Meteorological Stations	වැවුණු වාර්තාව (සෙ) Temperature in the shade (°C)		වැවුණු වාර්තාව (මිමි) Rainfall (mm) Daily Rainfall
	උපරිම (Max)	අවම (Min)	
අනුරාධපුරයේ වැවුණු වාර්තාව Anuradhapura	27.1	23.5	0.6
බදුල්ල පුනරාවාසිය Bandula	23.4	20.6	13.0
බණ්ඩාරනායක වැවුණු වාර්තාව Bandaranaike	20.4	17.5	9.3
බරුණගල මැද ජනපදය Batticaloa	26.5	23.2	57.0
කොළඹ වැවුණු වාර්තාව Colombo	31.8	24.2	11.1
ගාල්ල නගරය Galle	30.0	24.6	TR
හම්බන්තොට වැවුණු වාර්තාව Hambantota	28.6	24.2	0.1
කොළඹ නුවරඑළිය වැවුණු වාර්තාව Jaffna	29.6	23.4	0.2
මහලංගම වැවුණු වාර්තාව Mahalanga	27.0	22.6	25.7
කුරුම වැවුණු වාර්තාව Kuruma	27.4	21.1	0.5
කුරුම වැවුණු වාර්තාව Kurunayake	31.5	24.0	0.0
කුරුම වැවුණු වාර්තාව Kurunegala	30.5	23.2	0.0
මහලංගම වැවුණු වාර්තාව Maha Iluppallama	27.0	22.0	1.8
මහලංගම වැවුණු වාර්තාව Mahat	28.3	24.6	4.3
මහලංගම වැවුණු වාර්තාව Mahat	26.2	23.2	8.0
මහලංගම වැවුණු වාර්තාව Mahat	16.4	14.0	6.0
මහලංගම වැවුණු වාර්තාව Mahat	27.2	23.2	79.2
මහලංගම වැවුණු වාර්තාව Mahat	29.8	23.0	0.0
මහලංගම වැවුණු වාර්තාව Mahat	31.7	23.8	46.0
මහලංගම වැවුණු වාර්තාව Mahat	29.4	23.7	5.7
මහලංගම වැවුණු වාර්තාව Mahat	26.2	22.9	29.6
මහලංගම වැවුණු වාර්තාව Mahat	27.9	23.0	10.3
මහලංගම වැවුණු වාර්තාව Mahat	27.2	22.9	0.7

වැවුණු වාර්තාව වැවුණු වාර්තාව Hydro Catchment Areas			
වැවුණු වාර්තාව (මිමි) kP; epiyay; Rainfall Stations	මිමි kP; mm	වැවුණු වාර්තාව (මිමි) kP; epiyay; Rainfall Stations	මිමි kP; mm
කැස්බෑ පාරකොටුවේ වැවුණු වාර්තාව Castlereigh	0.0	කැස්බෑ පාරකොටුවේ වැවුණු වාර්තාව Castlereigh	4.5
කැස්බෑ පාරකොටුවේ වැවුණු වාර්තාව Norton	1.0	කැස්බෑ පාරකොටුවේ වැවුණු වාර්තාව Norton	5.8
කැස්බෑ පාරකොටුවේ වැවුණු වාර්තාව Maussakele	0.0	කැස්බෑ පාරකොටුවේ වැවුණු වාර්තාව Maussakele	2.1
කැස්බෑ පාරකොටුවේ වැවුණු වාර්තාව Canyon	0.0	කැස්බෑ පාරකොටුවේ වැවුණු වාර්තාව Canyon	0.0
කැස්බෑ පාරකොටුවේ වැවුණු වාර්තාව Lakshapana	5.2	කැස්බෑ පාරකොටුවේ වැවුණු වාර්තාව Lakshapana	10.0
කැස්බෑ පාරකොටුවේ වැවුණු වාර්තාව Upper Kotmale	1.0	කැස්බෑ පාරකොටුවේ වැවුණු වාර්තාව Upper Kotmale	0.0
කැස්බෑ පාරකොටුවේ වැවුණු වාර්තාව Kotmale	0.0	කැස්බෑ පාරකොටුවේ වැවුණු වාර්තාව Kotmale	NA
කැස්බෑ පාරකොටුවේ වැවුණු වාර්තාව Victoria	3.1	කැස්බෑ පාරකොටුවේ වැවුණු වාර්තාව Victoria	15.6

වැවුණු වාර්තාව වැවුණු වාර්තාව Other Rainfall Stations			
වැවුණු වාර්තාව (මිමි) kP; epiyay; Rainfall Stations	මිමි kP; mm	වැවුණු වාර්තාව (මිමි) kP; epiyay; Rainfall Stations	මිමි kP; mm
කැස්බෑ පාරකොටුවේ වැවුණු වාර්තාව Sogama Tank	78.0	කැස්බෑ පාරකොටුවේ වැවුණු වාර්තාව Sogama Tank	44.0
කැස්බෑ පාරකොටුවේ වැවුණු වාර්තාව TCO Navy	71.2	කැස්බෑ පාරකොටුවේ වැවුණු වාර්තාව TCO Navy	43.3
කැස්බෑ පාරකොටුවේ වැවුණු වාර්තාව Deegavapi	66.0	කැස්බෑ පාරකොටුවේ වැවුණු වාර්තාව Deegavapi	41.5
කැස්බෑ පාරකොටුවේ වැවුණු වාර්තාව Maylambauey	64.2	කැස්බෑ පාරකොටුවේ වැවුණු වාර්තාව Maylambauey	40.8
කැස්බෑ පාරකොටුවේ වැවුණු වාර්තාව Galatana	52.9	කැස්බෑ පාරකොටුවේ වැවුණු වාර්තාව Galatana	38.9
කැස්බෑ පාරකොටුවේ වැවුණු වාර්තාව Akkarapattu Irrigat	50.7	කැස්බෑ පාරකොටුවේ වැවුණු වාර්තාව Akkarapattu Irrigat	36.8
කැස්බෑ පාරකොටුවේ වැවුණු වාර්තාව Labugama	49.2	කැස්බෑ පාරකොටුවේ වැවුණු වාර්තාව Labugama	36.5
කැස්බෑ පාරකොටුවේ වැවුණු වාර්තාව Ekgal oya	48.0	කැස්බෑ පාරකොටුවේ වැවුණු වාර්තාව Ekgal oya	35.2
කැස්බෑ පාරකොටුවේ වැවුණු වාර්තාව Ilukuchchana	46.8	කැස්බෑ පාරකොටුවේ වැවුණු වාර්තාව Ilukuchchana	35.0
කැස්බෑ පාරකොටුවේ වැවුණු වාර්තාව Wellawaya	45.9	කැස්බෑ පාරකොටුවේ වැවුණු වාර්තාව Wellawaya	33.1

උපරිම වැවුණු වාර්තාව / Highest Rainfall:	79.2 mm	කොළඹ, පොත්තුවේ වැවුණු වාර්තාව Pothuvil
--	---------	--

7 DAYS MAP FOR 29 NOV- 05 DEC 2018



Activities with the Met information

- Inform DDMCu's and District Secretaries to standby with the forecast.
- Ready - SAR teams
- Alert fisheries communities with Department of fisheries
- Conduct evacuation with the red colour warnings
- Alert all Media in 24 x 7
- Mobilize emergency recourses with the forecast and warnings.
- Gather ERC to update the NEOP (National Emergency Operation Plan)
- Update top level decision makers with the information.

Thank You